

MAJANDUSAASTA ARUANNE

aruandeaasta algus: 01.01.2018

aruandeaasta lõpp: 31.12.2018

sihtasutuse nimi: Maaelu Edendamise Sihtasutus

registrikood: 90000245

tänava/talu nimi, Oru tn 21

maja ja korteri number:

linn: Viljandi linn

maakond: Viljandi maakond

postisihnumber: 71003

telefon: +372 6484064

faks: +372 6484065

e-posti aadress: mes@mes.ee

veebilehe aadress: www.mes.ee

Sisukord

Tegevusaruanne	3
Raamatupidamise aastaaruanne	11
Bilanss	11
Tulemiaruanne	12
Rahavoogude aruanne	13
Netovara muutuste aruanne	14
Raamatupidamise aastaaruande lisad	15
Lisa 1 Arvestuspõhimõtted	15
Lisa 2 Raha	19
Lisa 3 Nõuded ja ettemaksed	20
Lisa 4 Maksude ettemaksed ja maksuvõlad	25
Lisa 5 Materiaalsed põhivarad	25
Lisa 6 Kasutusrent	26
Lisa 7 Võlad ja ettemaksed	27
Lisa 8 Eraldised	29
Lisa 9 Tingimuslikud kohustised ja varad	30
Lisa 10 Sihtotstarbelised tasud, annetused ja toetused	31
Lisa 11 Netotulu finantsinvesteeringutelt	31
Lisa 12 Tulu ettevõtlusest	32
Lisa 13 Muud tulud	32
Lisa 14 Jagatud annetused ja toetused	33
Lisa 15 Mitmesugused tegevuskulud	33
Lisa 16 Tööjõukulud	33
Lisa 17 Muud kulud	34
Lisa 18 Seotud osapooled	34
Aruande allkirjad	35
Vandeauditiitori aruanne	36

TEGEVUSARUANNE

Sihtasutuse tegevuse eesmärk on toetada ja elavdada Eesti maapiirkonna ettevõtlust, luua paremaid võimalusi kapitalile ligipääsuks ning tõsta maapiirkondade ettevõtete konkurentsivõimet. Eesmärgi täitmiseks parandab sihtasutus finantseerimisvõimalusi ettevõtluse arendamiseks, toetab maapiirkonna tasakaalustatud arengut, kujundab maaelu mainet ja seeläbi aitab kaasa loomaks soodsamaid elutingimused maal. Maaelu Edendamise Sihtasutus on isemajandav eraõiguslik juriidiline isik. Sihtasutuse 2018. aasta tegevus toimus nõukogu poolt kinnitatud tegevuse eesmärkide ja eelarve alusel.

Tegevusaruanne kajastab majandusaasta tegevust kaheksa alaosana:

1. Võlakohustuste käendamine;
2. Laenutegevus;
 - 2.1 Laenamine sihtasutuse omakapitalist
 - 2.2 Sihtfondide haldamine
3. Nõuandeteenuste pakkumine;
4. Tegevus riigi poolt antavate ülesannete täitjana;
5. Maaelu maine kujundamine;
6. Arendustegevus;
7. Töökeskkond ja töötajad

Aruandeaasta tulemiks kujunes 776 716 eurot.

1. Võlakohustuste käendamine

Sihtasutuse 2018. aasta käendustegevus toetus sihtasutuse põhikirjale, sihtasutuse 2018. aasta tegevuse eesmärkidele ja eelarvele ning väikese ja keskmise suurusega ettevõtjate ja mittetulundussektori võlakohustuste käendamise korrale (käenduste kava). Sihtasutuse käendustegevuse eesmärgiks on võimaldada väikese ja keskmise suurusega ettevõtjatele juurdepääs rahalistele vahenditele riigi sihtasutuse kapitali toel.

Kokku sõlmiti 2018. aastal 416 käenduslepingut (2017. aastal 523 käenduslepingut).

Finantseerimisasutustele väljastati uusi käendusi 59,39 miljonit eurot, mis on 11% vähem kui eelneval aastal (2017. aastal 66,6 miljonit eurot). Keskmise käendustasu oli 2018. aastal 3,32% (2017. aastal 3,12%). Sihtasutus langetas tasusid 51 käenduslepingul, taotlejad said riigiabi või vähese tähtsusega abi 235 447 eurot (2017. aastal langetati tasusid 118 käenduslepingul, riigiabi või vähese tähtsusega abi anti 628 613 eurot).

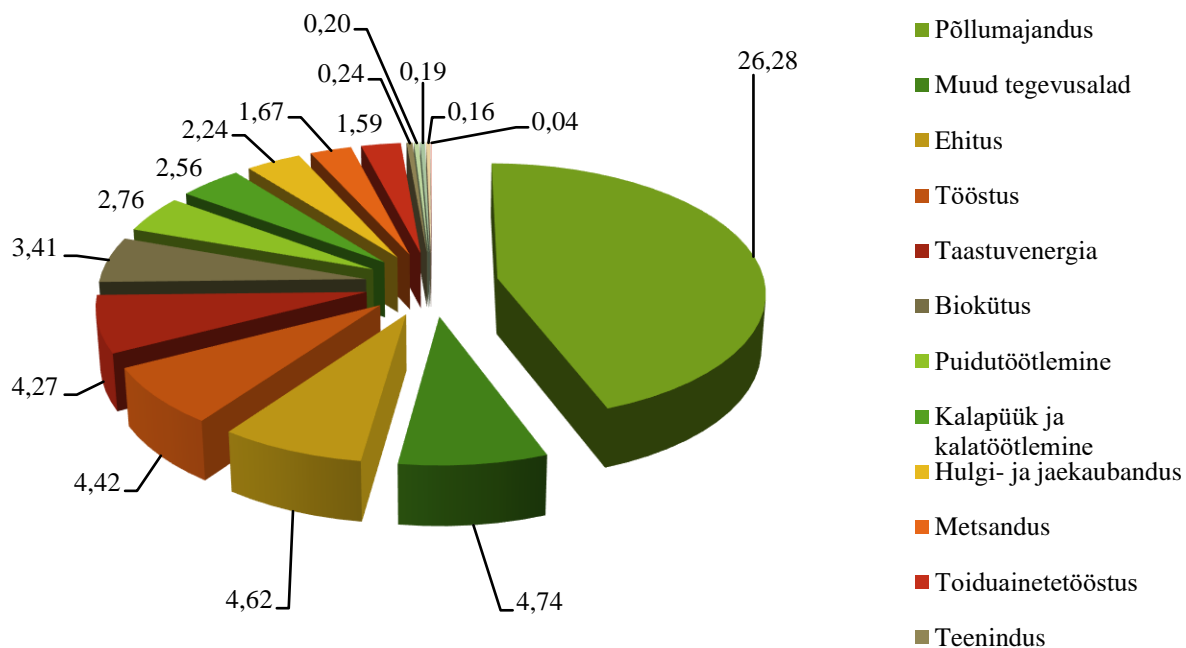
Käendustegevus võimaldas ettevõtjatel 2018. aastal saada krediidasutustelt laene summas 92,0 miljonit eurot (2017. aastal 98,4 miljonit eurot). Käenduste osakaal 2018. aastal väljastatud laenude mahust moodustas 64,6% (2017. aastal 67,6%). Käenduse keskmine suurus lepingu kohta oli 142,8 tuhat eurot, suurenedes aastaga 12,2%.

Käendusportfelli suurus seisuga 31.12.2018 oli 100,3 miljonit eurot (31.12.2017 seisuga 93,9 miljonit eurot). Käendusportfell kasvas 6,8%. Sihtasutuse poolt käendatud laenude 168,8 miljoni euro suurune jääkväärtus tõusis aastaga 4,3% (2017. aastal 161,8 miljonit eurot). Käendusportfelli suhe tagatud laenude jääki oli 2018. aastal 59,4% (2017. aastal 58,0%).

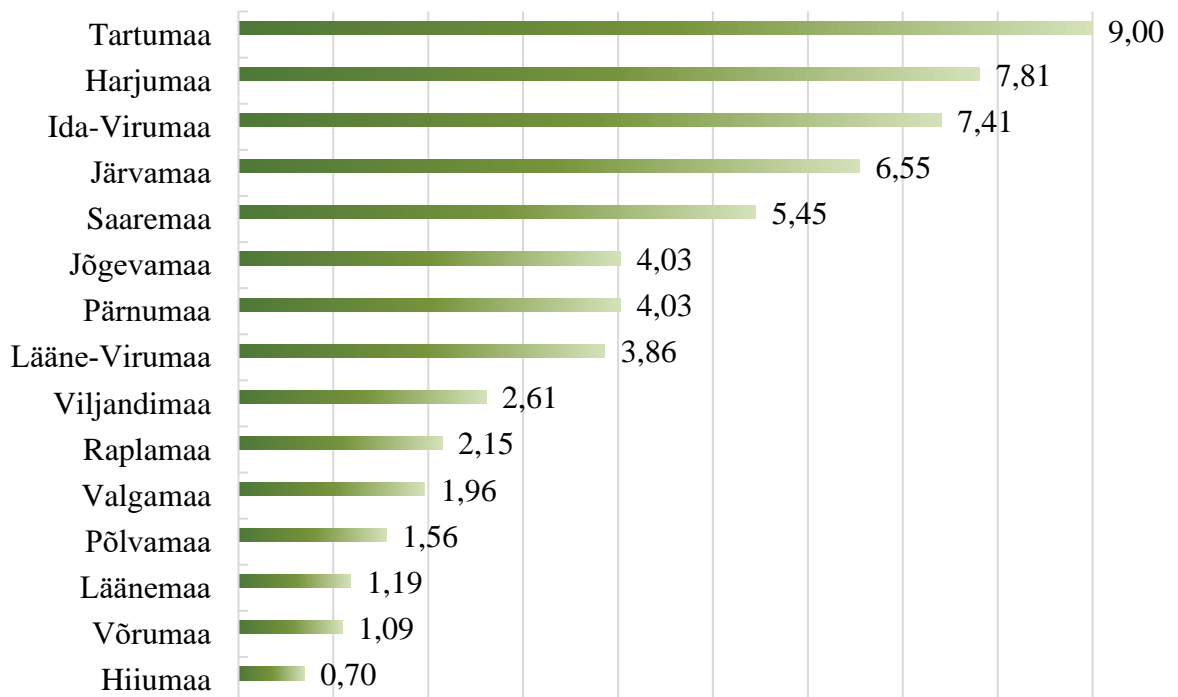
Kokku väljastati käendusi 2018. aastal 332 ettevõttele, kus töötas 3013 inimest. Ettevõtjatest 257 olid mikroettevõtjad, 81 väikeettevõtjad ja 13 keskmise suurusega ettevõtjad.

Sihtasutuse käenduste abil loodi 173 täiendavat töökohta, millest 64 olid mikroettevõtjate, 22 väikeettevõtjate ja 87 keskmise suurusega ettevõtjate sektoris.

Joonistel 1 ja 2 on kajastatud 2018. aastal sõlmitud käenduslepingute käenduskohustuse summaarne jaotus tegevusvaldkondade ja maakondade lõikes.



Joonis 1. Käenduskohustuse jaotus tegevusvaldkonniti (miljon eurot)



Joonis 2. Käenduskohustuse jaotus maakonniti (miljon eurot)

2. Laenutegevus

Sihtasutuse 2018. aasta laenutegevus toetus sihtasutuse põhikirjale, sihtasutuse 2018. aasta tegevuse eesmärkidele ja eelarvele ning laenu taotlemise ja taotluse menetlemise korrale. Laenutegevuse eesmärgiks on kapitalile ligipääsu parandamine väikese- ja keskmise suurusega

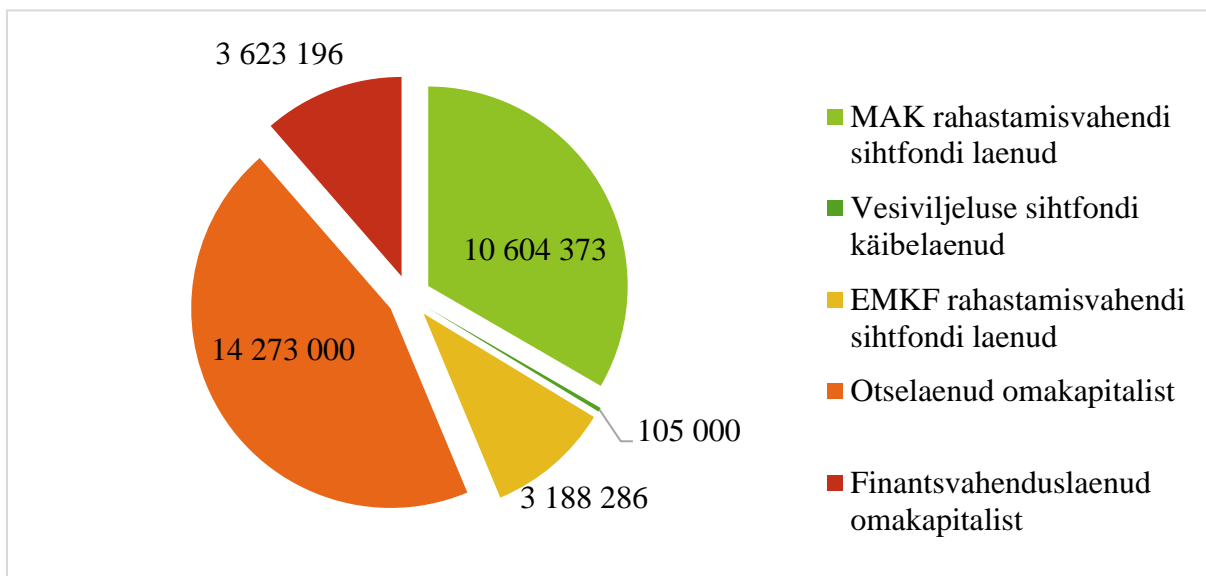
ettevõtjale. Sihtasutus lähtub laene andes nõukogu poolt 2015. aastal kinnitatud ja 2017. aasta oktoobris muudetud Maaelu Edendamise Sihtasutuse finantstoodete sihtrühmadest.

Laene väljastatakse põllumajandusega tegelevatele ja teistele maapiirkonna ettevõtetele juhul, kui laenamisel esineb turutõrge. Sihtasutus väljastab laene nii omakapitalist kui finantskorraldusvahendite sihtfondidest.

Laenamine krediidi- või finantseerimisasutuste vahendusel on suunatud pankadele, kellel ei ole otstarbekas kaasata oma ettevõtluslaenude tarbeks vahendeid rahvusvahelistelt finantsturgudelt, kuna pakutavad mahud on liiga suured.

Laene anti välja sihtasutuse omakapitalist ja sihtfondide vahenditest. Kokku anti 2018. aastal laene 31,79 miljonit eurot ning sõlmiti 212 uut laenulepingut (2017. aastal anti laene 24,0 miljonit eurot ja sõlmiti 109 laenulepingut).

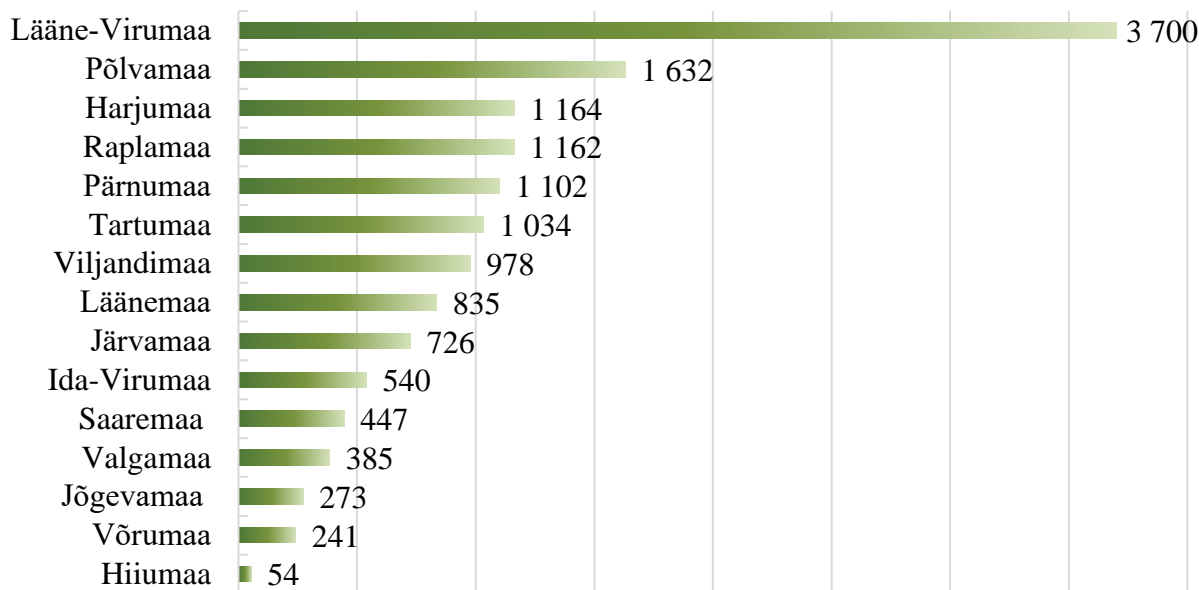
Laenuportfell kasvas aastaga 52,8%, 68,9 miljoni euroni (2017. aastal 45,1 miljonit eurot). Laenuportfelli kasvu võimaldas sihtkapitali suurendamine ning sissemaksed sihtfondidesse. Laenutoodete lõikes väljaantud laenud 2018. aastal on toodud graafikul 3.



Joonis 3. Väljaantud laenud laenutoodete lõikes

2.1 Laenamine sihtasutuse omakapitalist

Sihtasutuse omakapitalist laenati 2018. aastal 17,9 miljonit eurot. Krediidi- ja finantseerimisasutuste kaudu 3,6 miljonit eurot (20% omakapitali laenudest). Ettevõtjatele ja MTÜdele laenati omakapitalist 14,3 miljonit eurot, millest põllumajandusettevõtjatele 12,6 miljonit eurot.

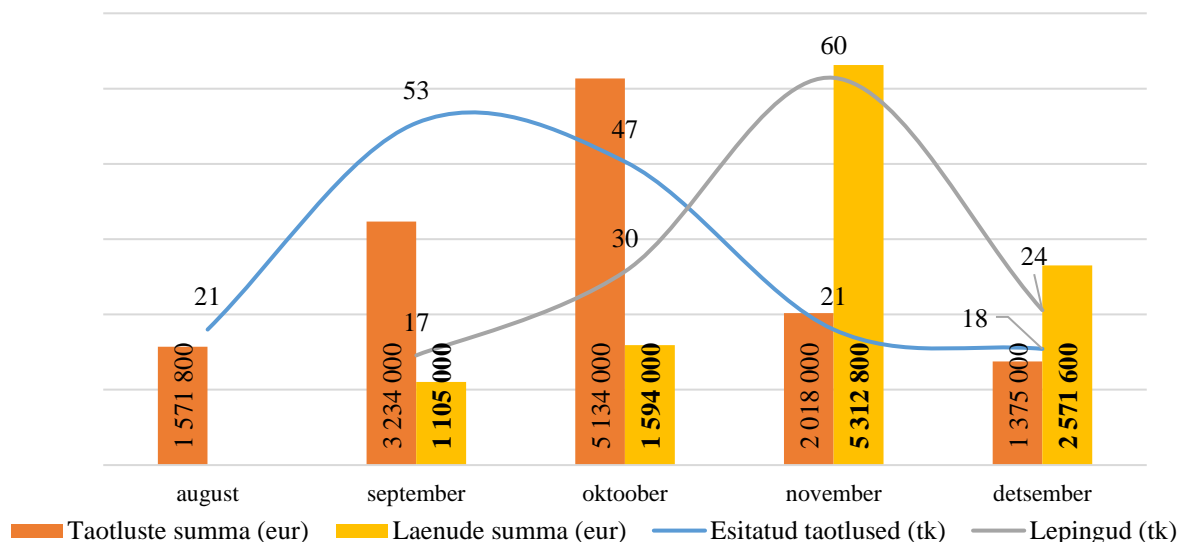


Joonisel 4 on sihtasutuse poolt 2018. aastal antud otselaenude jaotus maakondade lõikes.

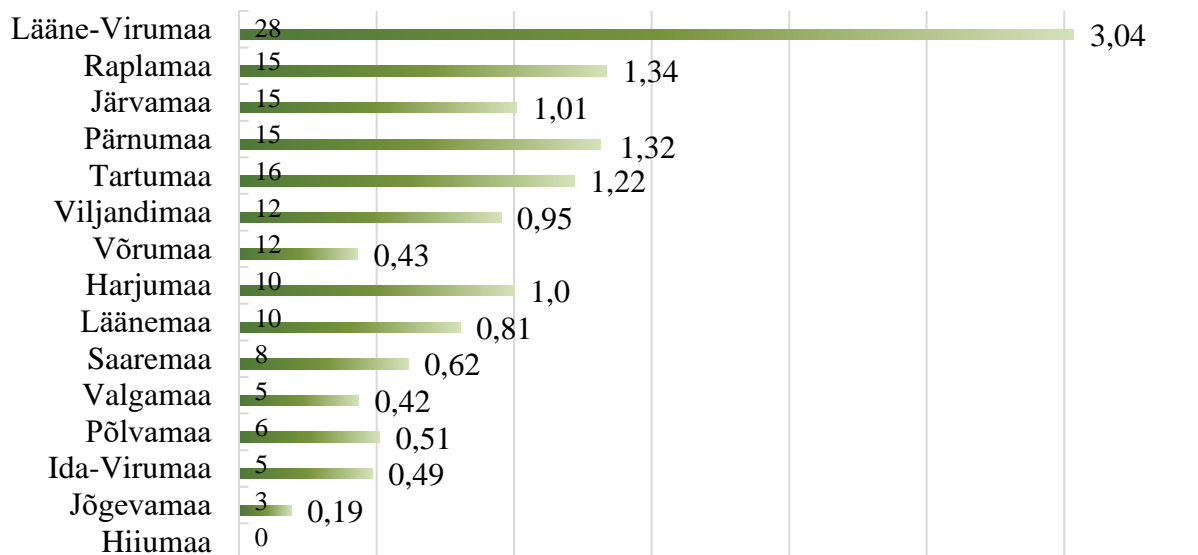
Kõige rohkem laenati Lääne-Virumaal ja Põlvamaal asuvatele ettevõtetele.

Vastavalt Vabariigi Valitsuse 9. augusti 2018 korraldusele nr 201 „Maaelu Edendamise Sihtasutuse Sihtkapitali suurendamine ja raha eraldamine“, kinnitas MES nõukogu 13.08.2018 otsusega laenumee „Käibekapitali laen väikese ja keskmise suurusega põllumajandustootjatele“ tingimused, põllumajandustootjate ebasoodsatest ilmastikutingimustest ning kliima- ja loodusnähtustest tingitud olukorra leevendamiseks. Sihtasutus alustas taotluste vastuvõtmisega 21. augustil ja laenu taotluste menetlemise ja väljamaksetega 27. augustil.

Perioodil 21.08.2018 kuni 31.12.2018 esitati 160 käibekapitalilaenu taotlust summas 13 332 800 eurot. Käibekapitalilaene väljastati 31.12.2018 seisuga 10 583 400 eurot. Keskmise käibekapitalilaenu intress oli 4,4%.



Joonis 1. Käibekapitalilaenu taotlused ja välja makstud laenud kuude lõikes.



Joonis 2. Käibekapitalilaenu taotlused maakondade lõikes (miljonit eurot).

2.2. Sihtfondide haldamine

Sihtasutus valitseb finantskorraldusvahendeid sihtasutuse põhikirja punktis 2.2.2 sätestatu alusel oma varast lahus ega seo finantskorraldusvahendi rakendamist oma vara arvel tehtava tehinguga ja vastupidi.

Sihtasutus on sõlminud Maaeluministeriumiga alltoodud rahastamislepunguid erinevate sihtfondide haldamiseks. Rahastamisepingutest tulenevalt on sihtasutuse ülesandeks laenuaotluste menetlemine, aotlejate krediidivõimelisuse hindamine, laenude vormistamine, pantide seadmise korraldamine, laenude väljastamine, monitooring ja laenulepungute haldamine. Samuti iga-aastane laenuportfelli audit ning hinnangute andmine laenuportfelli väärtusele ja kvaliteedile.

Sihtasutus haldab Maaeluministeriumiga 10.12.2012 sõlmitud rahastamislepungu nr 381 alusel vesiviljelusega tegelevate ettevõtete laenu sihtfondi (edaspidi ka kalanduse sihtfond). Sihtasutusel on finantskorraldusvahendite haldamisega seoses õigus valitsemistasule, mille arvelt kaetakse finantskorraldusvahendite rakendamisega seonduvad kulud. Sihtfondi on ministeriumi poolt eraldatud vahendeid summas 4,9 miljonit eurot. 2015. aasta lõpuks olid kõik sihtfondi vahendid välja laenatud. Täiendavalt anti laenu ka sihtfondi laekunud intresside arvelt. Sihtfondi laenuportfell oli 2018. aasta lõpuks 4,1 miljonit eurot ja laenulepunguid oli kokku 14.

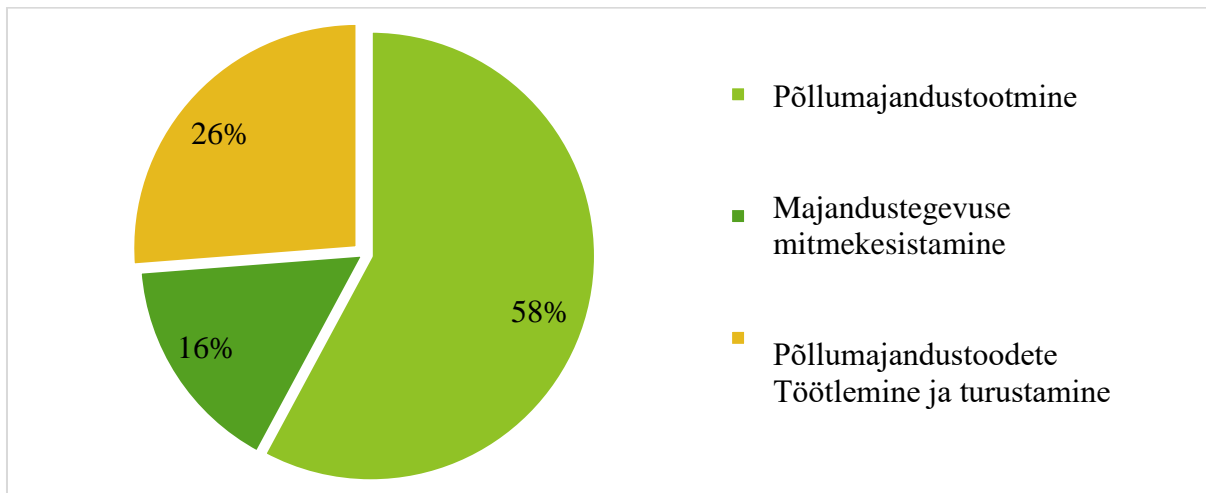
Kalanduse sihtfondi tagasilaekunud vahenditest moodustati uus vesiviljelusettevõtete käibekapitali laenu finantseerimise sihtfond (KFI käibelaenu sihtfond). Seisuga 31.12.2018 oli KFI käibelaenu sihtfondi vahenditest sõlmitud 10 laenulepungut ja laenuportfelli suurus oli 594 751 eurot. 2018. aastal sõlmiti kaks laenulepungut summas 105 000 eurot.

2015. aasta lõpus allkirjastas sihtasutus Maaeluministeriumiga rahastamislepungu nr 137, kalanduse tootjate ühenduste investeringute kaasfinantseerimise laenu sihtfondi haldamiseks.

Sihtfondi eraldati ministeriumi poolt vahendeid summas 1,1 miljonit eurot. 2016. aastal väljastati sihtfondist laene summas 1,1 miljonit eurot ning aasta lõpuks olid kõik sihtfondi vahendid välja laenatud.

Sihtasutus allkirjastas Maaeluministeriumiga 29.01.2016 Rahastamislepungu nr 10, Maaelu arengukava 2014-2020 rahastamisvahendi sihtfondi haldamiseks (MAK sihtfond). 31.12.2018 seisuga oli Maaeluministerium teinud sihtfondi sissemakseid kokku summas 30 582 464 eurot.

MAK rahastamisvahendist sõlmiti 2018. aastal 35 laenulepingut kokku summas 10 604 373 eurot. MAK sihtfondist antud laenude jagunemist meetmete lõikes on kujutatud joonisel 5.



Joonis 5. MAK sihtfondi laenud meetmete lõikes

Sihtasutus allkirjastas Maaeluministeriumiga 17.01.2017 Halduslepingu nr 16, Euroopa Merendus- ja Kalandusfondi 2014-2020 rahastamisvahendite haldamiseks ja rakendamiseks.

Halduslepingu lisa 1 alusel haldab sihtasutus rahastamisvahendit „Kala töötlemisega alustavate või tegelevate mikro- ja väikeettevõtete kasvulaen“. Rahastamisvahendi rakendamiseks on ette nähtud 3 200 000 eurot. Maaeluministerium oli teinud sihtfondi sissemaksid seisuga 31.12.2018 kokku 1 600 000 eurot. Rahastamisvahendist sõlmiti 2018. aastal 3 laenulepingut, kokku 155 000 eurot.

Halduslepingu lisa 2 alusel haldab sihtasutus rahastamisvahendit „Kala töötlemisega alustavate või tegelevate ettevõtete investeerimislaen“. Rahastamisvahendi rakendamiseks on ette nähtud 4 000 000 eurot. Maaeluministerium oli seisuga 31.12.2018 teinud sihtfondi sissemaksid kokku 4 000 000 eurot. Rahastamisvahendist sõlmiti 2018. aastal 4 laenulepingut, kokku summas 2 680 000 eurot.

Sihtasutus allkirjastas Maaeluministeriumiga 13.06.2017 Halduslepingu nr 16 muutmise lepingu nr 177, Euroopa Merendus- ja Kalandusfondi 2014-2020 rahastamisvahendite haldamiseks ja rakendamiseks. Muutmise lepingu alusel haldab sihtasutus rahastamisvahendit „Vesiviljelustoodete tootmisega alustavate või tegelevate ettevõtete investeerimislaen“. Rahastamisvahendi rakendamiseks on ette nähtud 4 000 000 eurot. Maaeluministerium oli seisuga 31.12.2018 teinud sihtfondi sissemaksid kokku summas 1 000 000 eurot. 2018 aastal sõlmiti kaks laenulepingut, kokku summas 353 286 eurot.

3. Nõuandeteenuse pakkumine

Alates 2015. aasta juulist töötab Maaelu Edendamise Sihtasutuse osana põllu- ja maamajanduse nõuandesüsteem, mis pakub maapiirkondade ja väikelinnade ettevõtjatele nõustamisteenuseid neile olulistest valdkondades. Maaeluministeriumiga sõlmitud käsunduslepingu nr 180 alusel on põllumajandustootjate nõustamisel võimalik kasutada Maaelu Arengukava (MAK) vahenditest rahastatavat nõuandetoetust, mis on olenevalt valdkonnast kuni 90% nõustamise mahust, kuid mitte enam kui 3 000 eurot ettevõtja kohta aastas.

Nõuandeteenistust käsitletakse eraldiseisva majandusüksusena, millel on oma eelarve. Nõuandeteenistuse tegevust planeerib ja nõustab nõuandev nõukoda, kuhu kuuluvad Maaeluministeeriumi, põllumajandustootjate, teadusasutuste, jt huvitatud osapoolte esindajad.

Nõuandeteenuste osutamiseks töötas seisuga 31.12.2018 nõuandeteenistuses töölepingu alusel 19 konsulenti ning käsunduslepingu alusel 34 konsulenti.

2018. aastal osutati käsunduslepingu nr 180 alusel nõuandeteenuseid 2426 kliendile, kellega sõlmiti 2901 nõustamislepingut. Keskmise nõustamistundide maht ühe lepingu kohta oli aruandeperioodil 26 tundi, e-PRIAs toetuste taotlemise lepinguid arvestamata oli keskmiseks lepingu mahuks 29 tundi. Enim osutati nõuandeteenuseid toetuste taotlemise, loomakasvatuse ja taimekasvatuse valdkonnas.

Nõuandeteenustest saadud müügitulu moodustas 2018. aastal 994 727 eurot.

4. Sihtasutuse tegevus riigi poolt antavate ülesannete täitjana

Vabariigi Valitsuse 9. augusti 2018 korraldusega nr 201 „Maaelu Edendamise Sihtasutuse Sihtkapitali suurendamine ja raha eraldamine“, tagatiste ja käibekapitalilaenude pakkumiseks põllumajandustootjatele ebasoodsatest ilmastikutingimustest ning kliima- ja loodusnähtustest tingitud olukorra leevendamiseks, kinnitati asutajaõiguste teostaja 15.08.2018 otsusega nr 1.3-1/6 ja 16.08.2018 otsusega nr 1.3-1/7, Maaelu Edendamise Sihtasutuse sihtkapitali suurendamine 20 000 000 euro võrra. Sihtasutus alustas taotluste vastuvõtmisega 21. augustil ja laenuaotluste menetlemise ja väljamaksetega 27. augustil.

5. Maaelu maine kujundamine

Maaelu Edendamise Sihtasutus tunnustas 2018. aastal maapiirkonna ettevõtjaid ja inimesi, kes on andnud tähelepanuväärse panuse põllumajanduse arendamiseks ning olnud oma tegevusega teistele eeskujuks. Välja anti järgmised aunimetused: parim lihavesikarjakasvataja, parim piimakarjakasvataja, parim taimekasvataja, parim maamajanduseriala õpetaja, parim maamajanduseriala õpilane.

Sihtasutus on 2003. aastast kutsekoolide maamajanduserialade õpilastele maksnud õppetootust. Õppetootuse eesmärk oli suunata noori kutseharidust omandama, tagamaks maaettevõtjaile haritud tööjõudu. Õppetootuste suurus sõltus õpiedukusest ja õppevormist. Aruandeaastal uusi õppetootuste lepinguid juurde ei sõlmitud, kehtivate lepingute lõppemiseni maksti toetusi 28 õpilasele summas 3552 eurot.

Eesti Maaülikooli ja Tallinna Tehnikaülikooli maamajandusega seotud õppekavade üliõpilastele ühekordse õppetootuse määramise raames maksti toetust kahele Eesti Maaülikooli üliõpilasele 1250 eurot.

Sihtasutus on õppetootusi maksnud oma tuludest kokku 1,88 miljonit eurot.

6. Arendustegevus

2018. aastal pöördus Sihtasutus advokaadibüroo poole õigusarvamuse saamiseks käendustegevuse vastavuse osas riigiabi reeglitega. Õigusarvamus valmib 2019. aasta jooksul.

2018. aastal alustas sihtasutus tegevustega Maaettevõtlusfondi loomiseks. Sihtasutus viis läbi hanke uuringu tellimiseks, mille tulemusel saadakse ülevaade primaarsektori ja toiduainete tööstuse rahaliste vahendite kaasamise vajadusest ja võimalustest.

2018. aastal jätkas sihtasutus läbirääkimisi krediidiasutustega uute koostöölepingute sõlmimise eesmärgil. Enamuse koostööpartneritega jõuti ka uue koostööleppe allkirjastamiseni.

Oma tegevuste kajastamiseks avaldas Maaelu Edendamise Sihtasutus (seal hulgas MES nõuandeteenistus) 2018. aastal 10 pressiteadet. Sihtasutust või MES nõuandeteenistust kajastati nii trüki kui veebiväljaannetes 180 korral.

7. Töökeskkond ja töötajad

Majandusaastal olulisi muudatusi sihtasutuse töötajaskonnas ei toimunud. 2018. aastal lisandus üks töötaja.

Seisuga 31.12.2018 oli töölepingu alusel töötavaid töötajaid 33: finantsteenuste valdkonnas 10 ja nõuandeteenistuse valdkonnas 23 töötajat, sealhulgas 19 konsulenti.

Juhatuse koosseisus muudatusi ei toimunud, juhatus on kaheliikmeline.

Nõukogu koosseis muutus 2018. aastal mitmel korral: tagasi kutsuti 1 ja määrati 5 liiget. 31.12.2018 seisuga oli sihtasutuse nõukogus 14 liiget.

Töötajate täiendkoolitamise kavandamisel jätkati varasema praktikaga, mille kohaselt sobivate koolituste valimisel lähtutakse töötaja vajadustest ning juhatuse tähelepanekutest. Täiendati ning süstematiseeriti dokumendihaldussüsteemi ning töötajate andmete kajastamist süsteemis vastavalt 25.05.2018 jõustunud Isikuandmete kaitse üldmäärusele.

Raamatupidamise aastaaruanne

Bilanss

(eurodes)

	31.12.2018	31.12.2017	Lisa nr
Varad			
Käibevarad			
Raha	38 657 280	33 957 801	2
Nõuded ja ettemaksud	11 081 743	7 973 126	3
Kokku käibevarad	49 739 023	41 930 927	
Põhivarad			
Nõuded ja ettemaksud	59 348 038	38 455 144	3
Materiaalsed põhivarad	1 561 928	1 567 191	5
Kokku põhivarad	60 909 966	40 022 335	
Kokku varad	110 648 989	81 953 262	
Kohustised ja netovara			
Kohustised			
Lühiajalised kohustised			
Võlad ja ettemaksud	176 371	398 607	7
Eraldised	2 808 034	1 951 332	8
Kokku lühiajalised kohustised	2 984 405	2 349 939	
Pikaajalised kohustised			
Võlad ja ettemaksud	39 594 281	32 350 770	7
Eraldised	6 271 175	6 230 141	8
Kokku pikaajalised kohustised	45 865 456	38 580 911	
Kokku kohustised	48 849 861	40 930 850	
Netovara			
Sihtkapital/Osakapital nimiväärtuses	53 206 971	33 206 971	
Eelmiste perioodide akumuleeritud tulem	7 815 441	6 468 194	
Aruandeaasta tulem	776 716	1 347 247	
Kokku netovara	61 799 128	41 022 412	
Kokku kohustised ja netovara	110 648 989	81 953 262	

Tulemiaruanne

(eurodes)

	2018	2017	Lisa nr
Tulud			
Annetused ja toetused	938 674	922 806	10
Netotulu finantsinvesteeringutelt	1 053 010	940 240	11
Tulu ettevõtlusest	3 734 150	3 031 714	12
Muud tulud	33 689	5 194	13
Kokku tulud	5 759 523	4 899 954	
Kulud			
Jagatud annetused ja toetused	-35 545	-174 245	14
Mitmesugused tegevuskulud	-3 506 883	-2 095 431	15
Tööjõukulud	-1 379 888	-1 219 167	16
Põhivarade kulum ja väärtuse langus	-35 263	-39 068	5
Muud kulud	-25 228	-24 796	17
Kokku kulud	-4 982 807	-3 552 707	
Põhitegevuse tulem	776 716	1 347 247	
Aruandeaasta tulem	776 716	1 347 247	

Rahavoogude aruanne

(eurodes)

	2018	2017	Lisa nr
Rahavood põhitegevusest			
Põhitegevuse tulem	776 716	1 347 247	
Korrigeerimised			
Põhivarade kulum ja väärtuse langus	35 263	39 068	5
Kokku korrigeerimised	35 263	39 068	
Põhitegevusega seotud nõuete ja ettemaksete muutus	-24 001 511	-12 976 961	3
Põhitegevusega seotud kohustiste ja ettemaksete muutus	7 919 011	12 135 564	7,8
Kokku rahavood põhitegevusest	-15 270 521	544 918	
Rahavood investeerimistegevusest			
Tasutud materiaalsete ja immateriaalsete põhivarade soetamisel	-30 000	-446 032	5
Kokku rahavood investeerimistegevusest	-30 000	-446 032	
Rahavood finantseerimistegevusest			
Laekunud sihtkapital	20 000 000	0	
Kokku rahavood finantseerimistegevusest	20 000 000	0	
Kokku rahavood	4 699 479	98 886	
Raha ja raha ekvivalendid perioodi alguses	33 957 801	33 858 915	2
Raha ja raha ekvivalentide muutus	4 699 479	98 886	
Raha ja raha ekvivalendid perioodi lõpus	38 657 280	33 957 801	2

Netovara muutuste aruanne

(eurodes)

			Kokku netovara
	Sihtkapital/Osakapital nimiväärtuses	Akumuleeritud tulem	
31.12.2016	33 206 971	6 468 194	39 675 165
Aruandeaasta tulem	0	1 347 247	1 347 247
31.12.2017	33 206 971	7 815 441	41 022 412
Aruandeaasta tulem	0	776 716	776 716
Asutajate ja liikmete sissemaksud	20 000 000	0	20 000 000
31.12.2018	53 206 971	8 592 157	61 799 128

Maaeluminister esitas rahandusministeeriumile 2018. aastal raha eraldamise taotluse valitsuse reservfondist, et luua võimalus põllumeestele soodsa laenu andmiseks põuast tingitud käibevahendite puuduse leevendamiseks ning toetada käendustegevust.

Vabariigi Valitsus otsustas 09.08.2018 korraldusega Maaelu Edendamise Sihtasutusele 20 miljoni euro eraldamise sihtkapitaliks, eesmärgiga leevendada põuakahjustuste mõjusid.

Raamatupidamise aastaaruande lisad

Lisa 1 Arvestuspõhimõtted

Üldine informatsioon

Sihtasutuse asutajaõigusi teostab Eesti Vabariigi Maaeluministeerium. Sihtasutuse eesmärk on toetada ja elavdada Eesti maapiirkonna ettevõtlust, luues paremaid võimalusi kapitalile ligipääsuks ning tõsta maaettevõtluse konkurentsivõimet.

Sihtasutuse tegevust laenamisel, tagamisel, toetamisel, finantskorraldusvahendite rakendamisel ja sihtfondide haldamisel reguleerivad Euroopa Komisjoni riigiabi load, teatised, määrused ning Maaelu ja Põllumajandusturu ning Kalandusturu korraldamise seadus.

Riigivaraseaduse tähendusest tulenevalt on Maaelu Edendamise Sihtasutus riigi sihtasutus.

Sihtasutuse tegevus finantseerijana on krediidi andmine maaettevõtjatele ja mittetulundusühingutele otse või läbi edasilaenavate institutsioonide, milleks on pangad, liisingettevõtted ja hoiu-laenuühistud. Sihtasutuse käsutuses olev raha laenatakse edasi sihtotstarbeliselt. Käesoleva aruande koostamise hetkel ei oma sihtasutus kohustust maksta finantseerimisasutuste, maaettevõtjate ja mittetulundusühingute poolt sihtasutusele tagasi makstud summasid tagasi riigieelarvesse. Sihtasutuse põhikirja kohaselt antakse sihtasutuse lõpetamise korral tema likvideerimisel järelejäänud vara üle autajale (Eesti Vabariigile).

Sihtasutuse tegevus tagajana on käendada või garanteerida finantseerimisasutuste ees maaettevõtjate ja mittetulundussektori laene.

Sihtasutuse käendus on tagatis ettevõtja ja mittetulundussektori võlakohustustele. Sihtasutuse tegevus finantskorraldusvahendite rakendajana on sihtfondide haldamine. Sihtfondide haldamisel on sihtasutusel õigus valitsemistasule, mille suurus ja finantseerimisallikas lepitakse kokku sihtasutuse ja maaeluministeeriumi vahelistes rahastamis või halduslepingutes.

Toetustest annab sihtasutus toetusi kutseõppeasutuste maamajanduslike erialade õpilastele ja Eesti Maaülikooli ja Tallinna Tehnikaülikooli üliõpilastele. Lisaks tunnustab sihtasutus parimaid maamajanduseriala õpilasi ja parimat õpetajat, annab välja parima piima- ja lihavesikasvatataja aunimetused ning parima taimekasvatataja aunimetuse. Samuti maksab sihtasutus riigieelarve seadusest ning teistest seadustest ja määrustest tulenevaid sihtotstarbelisi toetusi ja tasusid.

Maaelu Edendamise Sihtasutuse 2018. aasta raamatupidamise aastaaruanne on koostatud kooskõlas raamatupidamise seaduse ja Eesti finantsaruandluse standardiga.

Eesti finantsaruandluse standard on rahvusvahelisel tunnustatud arvestuse ja aruandluse põhimõtetele tuginev avalikkusele suunatud finantsaruandluse nõuete kogum, mida täiendab avaliku sektori finantsarvestuse ja -aruandluse juhend. Kuna Maaelu Edendamise Sihtasutus on riigi valitseva mõju all olev sihtasutus on ta avaliku sektori finantsarvestuse ja -aruandluse juhendist tulenevalt riigiraamatupidamiskohustuslane ja tal on kohustus esitada saldoandmikke.

Raamatupidamise aastaaruanne on koostatud eurodes.

Peamised arvestuspõhimõtted, mida kasutati raamatupidamise aastaaruande koostamisel, on toodud allpool. Maaelu Edendamise Sihtasutuse 2018. aasta raamatupidamise aastaaruanne on koostatud Äriregistri teabesüsteemis. Koostamisel on kasutatud Äriregistri teabesüsteemi vorme ja lisasid, mis osaliselt erinevad oma esitlusviisi poolest avaliku sektori finantsarvestuse ja -aruandluse juhendi arvestuspõhimõtetest.

Finantsvarad

Finantsvaradeks loetakse raha, aktsiaid, väärtpabereid, viitlaekumisi ning lühi- ja pikaajalisi laene ja nõudeid.

Finantsvarad võetakse algselt arvele nende soetusmaksumuses, milleks on antud finantsvara eest makstud või saadud tasu õiglane väärtus.

Algne soetusmaksumus sisaldab kõiki finantsvara otseselt seotud tehingukulutusi. Finantsvarad on bilansis jaotatud lühi- ja pikaajalisteks lähtuvalt sellest, kas vara või kohustuse eeldatav valdamine kestab kuni ühe aasta või kauem arvestatuna bilansikuupäevast.

Laene, mille tagasinõude lõpptähtaeg on pikem kui üks aasta bilansipäevast kajastatakse pikaajaliste laenedena. Lühiajaliste laenedena kajastatakse lühiajalisi laene ja pikaajaliste laenede lühiajalist osa, mis kuulub tasumisele järgmisel aruandeperioodil.

Finantsvara eemaldatakse bilansist siis, kui sihtasutus kaotab õiguse finantsvarast tulenevatele rahavoogudele või ta annab kolmandale osapoolele üle varast tulenevad rahavood ning enamiku finantsvaraga seotud riskidest ja hüvedest.

Finantsvara oste ja müüke kajastatakse järjepidevalt väärtuspäeval, st päeval, mil ettevõtte saab ostetud finantsvara omanikuks või kaotab Maaelu Edendamise Sihtasutus omandiõiguse müüdü finantsvara üle.

Raha

Raha ning raha ekvivalentidena kajastatakse raha ja pangakontode kirjel olevaid arvelduskontode jääke krediidasutustes ja riigikassas (v.a arvelduskrediit) ning lühiajalisi või katkestatavaid tähtajalisi deposiite, millel puudub oluline turuväärtuse muutuse risk. Sihtasutuse rahavoogude aruanne on koostatud kaudsel meetodil, mille puhul on põhitegevuse rahavoogude leidmiseks korrigeeritud

tegevustulemit, elimineerides mitterahaliste tehingute mõju põhitegevusega seotud varade ning kohustiste saldode muutused. Investeerimis- ja finantseerimistegevused on kajastatud otsemeetodil.

Välisvaluutas toimunud tehingud ning välisvaluutas fikseeritud finantsvarad ja -kohustised

Välisvaluutatehingute kajastamisel võetakse aluseks tehingu toimumise päeval ametlikult kehtinud Euroopa Keskpannga valuutakursid. Välisvaluutas fikseeritud varad ja kohustused hinnatakse ümber eurodesse bilansipäeval kehtinud Euroopa Keskpannga välisvaluutakursside alusel. Aruandeperioodil ei ole sihtasutus välisvaluutas tehinguid teostanud ega saanud välisvaluutatehingutest kasumeid ega kahjumeid.

Finantsinvesteeringud

Lühiajaliste finantsinvesteeringutena kajastatakse lühiajalise kauplemise eesmärgil hoitavaid väärtpapereid (aktsiad, võlakirjad, fondide osakud jne) ning kindla lunastustähtajaga väärtpapereid, mille lunastustähtaeg on 12 kuu jooksul bilansipäevast. Muude pikaajaliste finantsinvesteeringutena kajastatakse väärtpapereid, mida tõenäoliselt ei müüda lähema 12 kuu jooksul (v.a investeeringud tütar- ja sidusettevõtetesse) ning kindla lunastustähtajaga väärtpapereid, mille lunastustähtaeg on hiljem kui 12 kuud pärast bilansipäeva. Finantsinvesteeringuid aktsiatesse ja muudesse omakapitali- ja võlainstrumentidesse (v.a osalused tütar- ja sidusettevõtjates ja lunastustähtajani hoitavaid investeeringuid) kajastatakse nende õiglasel väärtuses, kui see on usaldusväärset hinnatav. Õiglase väärtusena kasutatakse bilansipäeva börsinoteeringut. Kui õiglane väärtus ei ole usaldusväärset hinnatav, kajastatakse neid korrigeeritud soetusmaksumuse meetodil (s.o algne soetusmaksumus miinus võimalikud allahindlused, kui investeeringu kaetav väärtus on langenud alla bilansilise väärtuse).

Finantsinvesteeringuid võlakirjadest ja muudesse võlainstrumentidesse, mida hoitakse lunastustähtajani, kajastatakse korrigeeritud soetusmaksumuses, kasutades sisemist intressimäära. Finantsinvesteeringute oste ja müüke kajastatakse järjepidevalt tehingupäeval. Aruandeperioodil ei ole sihtasutus finantsinvesteeringuid teostanud.

Nõuded ja ettemaksud

Nõudeid ja ettemakseid kajastatakse bilansil korrigeeritud soetusmaksumuses (s.o soetusväärtus miinus vajadusel tehtavad allahindlused). Iga nõude laekumise tõenäosust on hinnatud võimaluse korral eraldi. Nõuete hindamisel võetakse arvesse nii bilansipäevaks teadaolevaid kui ka bilansipäeva järgseid kui aruande koostamiseni selgunud asjaolusid, mis võivad mõjutada nõude laekumise tõenäosust. Nõuded, mille sissenõudmiseks ei ole võimalik või majanduslikult kasulik meetmeid rakendada, on hinnatud lootusetuks ning bilansist välja kantud. Nõuet loetakse lootusetuks, kui juhtkonna hinnangul puuduvad võimalused nõude laekumiseks.

Laenude hindamine

Sihtasutus tegutseb pankade ja liisingfirmade finantseerijana, mis annavad saadud finantseeringu edasi lepinguliselt määratletud klientidele. Samuti annab sihtasutus otselaene vastavalt nõukogu poolt kinnitatud laenumetmetele.

Allahindlused võimalike laenukahjumite katteks seisuga 31. detsember 2018 ja 2017 on kajastatud vastavalt sihtasutuse riskide hindamise ja eraldiste moodustamise juhendis kehtestatud arvestuspõhimõtetele ning näitavad tõenäolise kahjumi hinnangulist suurust. Ebatõenäoliselt laekuvad laenud koosnevad individuaalsest allahindlusest sihtasutuse poolt hoiu-laenuühistele ja otse laenusaaajale antud laenudele. Laenud klassifitseeritakse nelja riskiklassi: korras, riskantne, kahtlane ja kardetav.

Allahindluse taseme määramisel on arvestatud olulisi teadaolevaid tegureid, mis mõjutavad laenude tagasisaamist ning tagatise olemasolu korral selle väärtust. Lõplikud kahjumid võivad erineda antud hinnangutest. Allahindluse tegemisel arvestatakse eelkõige järgnevaid faktoreid: tagatise olemasolu ja piisavus, laenaja finants-majanduslik olukord, laenaja maksekäitumine, meetmed, mida on tarvitusele võetud probleemse kliendi finantsolukorra parandamiseks, bilansipäeva eelne ja järgne turu üldseisund ning sündmused.

Kulu ebatõenäoliselt laekuvate laenusummade allahindlusest kajastatakse perioodi tulemiaruanne kirjel "Mitmesugused tegevuskulud". Aruandeperioodil laekunud, kuid eelnevalt allahinnatud laenuõuded ning allahindluse vähendamised kajastatakse samal kulukirjel vastukandena. Intressi mittekanvdav laenu ja turuintressimäärast erineva intressimääraga laenu kajastatakse nõude tekkimisel nüüdisväärtuses kasutades sihtasutuse sisemist intressimäära ning nõude nimiväärtuse ja nüüdisväärtuse vahe on amortiseeritud nõude maksimistähtajani jäänud perioodi jooksul. Laenude ümberhindlus nüüdisväärtusesse kajastatakse tulemiaruanne kirjel "Netotulu finantsinvesteeringutelt".

Vastavalt sihtasutuse nõukogu otsusele on sihtasutuse sisemine intressimäär (baasintress) Euroopa Keskpannga poolt avaldatud Euroopa Keskpannga põhirefinantseerimisoperatsioonidele kohaldatav intressimäär pluss 0,5%. Aruandeperioodil sihtasutus ei ole andnud sisemisest intressimäärast madalama intressiga laene ning sihtasutuse bilansil nüüdisväärtusesse ümberhindatud laene ja nõudeid ei ole.

Materiaalsed ja immateriaalsed põhivarad

Põhivaraks loetakse varasid kasuliku tööeaga üle ühe aasta. Põhivara võetakse arvele soetusmaksumuses, mis koosneb ostuhinnast, mittetagastatavatest maksudest ja muudest põhivara kasutuselevõtuuga otseselt seonduvatest väljaminekutest.

Põhivara kulumit arvestatakse lineaarmetodil, lähtudes vara majanduslikult kasulikest elueast. Kuluminormid on sihtasutuses kasutusel

olevatel põhivara gruppidel alljärgnevad:

- masinad ja seadmed 33-40%;
- kontoriinventar 25-33%;
- transpordivahendid 20%;
- ehitised 2-5%;
- kunstiteosed 0%;
- maa 0%.

Tulenevalt Avaliku sektori finantsarvestuse ja –aruandluse juhendist on materiaalse ja immateriaalse põhivara, kinnisvarainvesteeringute ja bioloogilise vara arvelevõtmise piirmäär 5 000 eurot ilma käibemaksuta.

Põhivarade arvelevõtmise alampiir 5000

Rendid

Kapitalirendiks loetakse rendisuhet, mille puhul kõik olulised vara omandiga seonduvad riskid ja hüved kanduvad üle rentnikule.

Ülejäänud rendilepinguid käsitletakse kasutusrendina.

Kapitalirendi alusel renditud vara kajastatakse bilansis vara ja kohustusena renditud vara õiglase väärtuse summas. Makstavad rendimaksud jagatakse finantskuluku ja kohustuse vähendamiseks. Finantskulud kajastatakse rendiperioodi jooksul. Kasutusrendi maksed kajastatakse rendiperioodi jooksul lineaarselt kuluna.

Finantskohustised

Finantskohustisteks loetakse tasumata arveid, viitvõlgasid ning lühi- ja pikaajalisi võlakohustusi ja eraldisi.

Finantskohustised võetakse algselt arvele nende soetusmaksumus, milleks on antud kohustise eest makstud või saadud tasu õiglane väärtus. Algne soetusmaksumus sisaldab kõiki kohustisega otseselt seotud tehingukulutusi. Kohustised on bilansis jaotatud lühi- ja pikaajalisteks lähtuvalt sellest, kas kohustise eeldatav valdamine kestab kuni ühe aasta või kauem arvestatuna bilansikuupäevast. Finantskohustised kajastatakse bilansis korrigeeritud soetusmaksumus. Finantskohustis eemaldatakse bilansist siis, kui see on rahuldatud, lõpetatud või aegunud. Kõik teadaolevad finantskohustised ja eraldised kajastatakse bilansis, kui nende suurust on võimalik usaldusväärset hinnata ning nende realiseerumine on tõenäoline.

Finantskorraldusvahendi sihtfondid

Sihtasutus valitseb vesiviljelusega tegelevatele ettevõtete laenu sihtfondi (Kalanduse sihtfondi), kalanduse tootjate investeeringute kaasfinantseerimise laenu sihtfondi (Kalapüügiühistute sihtfondi), vesiviljelusega tegelevatele ettevõtete käibekapitali laenu finantseerimise sihtfondi (KFI käibelaenu sihtfond) ning Euroopa Liidu 2014-2020 finantsperioodi Eesti maaelu arengukava (MAK-i) ja Euroopa Merendus- ja Kalandusfondi (EMKF-i) vahendite baasil loodud sihtfonde.

KFI käibelaenu sihtfond moodustati Kalanduse sihtfondi tagasilaekunud maksetest vesiviljelusega tegelevatele ettevõtete käibekapitali laenude finantseerimiseks. MAK sihtfondi eesmärgiks on finantseerida põllumajandustoodete tootmise ja töötlemise ning maaettevõtlike mitmekesistamise valdkonnas kavandatavaid investeeringuid ja EMKF sihtfondide eesmärgiks on finantseerida kalatöötlemise ja vesiviljeluse valdkonnas kavandatavaid investeeringuid.

Sihtasutus valitseb sihtfondide vahendeid sihtasutuse põhikirja punktis 2.2.2 sätestatu alusel. Sihtfondide vahendeid hoitakse sihtasutuse varast lahus. Sihtasutuse ülesanne on laenuaotluste menetlemine, taotlejate krediitvõimelisuse hindamine, krediteerimisotsuste langetamine, laenude vormistamine, pantide seadmise korraldamine, laenude väljastamine, monitooring ja haldamine s.h. iga-aastane laenuportfelli audit ning hinnangu andmine portfelli väärtusele ja kvaliteedile. Sihtfondide laenudest tulenevad hüved ja riskid ei ole seotud sihtasutuse põhitegevuse tulemiga. Sihtfondide vahenditest laenugevuse korraldamiseks kasutab sihtasutus oma laenugevuses juba kehtivaid reegleid, mis on kooskõlastatud Maaeluministeeriumiga.

Sihtasutuse ja sihtfondide laenugevust reguleerivad dokumendid on järgmised:

sihtasutuse põhikirja; laenude ja laenuagatiste teenindamise, krediidiriski jälgimise ning allahindluste ja eraldiste moodustamise põhimõtted; riskide hindamise ja eraldiste moodustamise juhend; nõuete lootusetuks tunnistamise kord; nõuete võõrandamise kord; rahaliste vahendite kasutamise kord ja arvestus.

Sihtfondide vahenditest antavate laenude kriteeriumid on fikseeritud rahastamislepingutes. Sihtfondide vahenditest antava laenu intress ei ole madalam, kui krediidi- või finantseerimisasutuse laenuotsuse tingimustes või intressi määramise aluseks on krediidi- või finantseerimisasutuse antud krediidireiting või intress määratakse Euroopa Komisjoni viite ja diskontomäärade kindlaksmääramise meetodist vastavalt ettevõtja krediidireitingule ja pakutavale tagatisele. Kui laenuvõtja kohta puuduvad andmed varasemate laenude ja nende tagasimaksmise kohta või tal ei ole bilansile tuginevat krediidireitingut (näiteks tegevust alustavad ettevõtjad) suurendatakse Eesti Vabariigile kehtestatud baasmäära vähemalt 400 baaspunkti võrra.

Sihtfondide väärtuse hindamine ja vahendite tagastamise põhimõtted

Sihtfondi vara puhasväärtuse määramiseks arvutatakse sihtfondi varade väärtus, millest arvatakse maha nõuded sihtfondi vastu, mis tulenevad valitsemistasudest ja muudest sihtfondi valitsemisega seotud Maaeluministeeriumi poolt eelaktsepteeritud (lubatud) kuludest. Vara väärtuse määramise põhimõtete ja meetodite valikul ning kasutamisel arvestab sihtasutus lisaks õigusaktidele ja rahastamise lepingule üldist õigustatud huvi ning sihtfondi liiki, poliitikat, kehtivaid reegleid ja standardeid, samuti võimalike alternatiivsete hindamismeetodite põhimõtteid ja nende usaldusväärsust. Õiglase väärtuse (vara tõenäoline müügihind, mille eest on võimalik vahetada vara või arveldada kohustust teadlike, huvitatud ja sõltumatute osapoolte vahelises tehingus) leidmisel, teeb sihtasutus hindamise otsuse ja hindamise põhimõtted üldjuhul dokumenteeritud viitega ning neid piisava selgusega kirjalikult põhjendades.

Sihtfondide rahaliste vahendite jääk kontol (hoius) võetakse arvesse nominaalväärtuses. Debitoorse võlgnevuse õiglase väärtuse määramisel hinnatakse debitoorsed võlgnevused tõenäoliselt laekuvates summades. Kui see aga ei ole võimalik või asjakohane, siis kasutatakse teisi eelkõige üldtunnustatud meetodeid. Kinnisasja väärtus määratakse atesteeritud kinnisvarahindaja poolt antud hindamisakti alusel või muul sihtfondide tingimustes sätestatud viisil. Muu võimaliku sihtfondide vara väärtuseks on selle õiglase väärtus. Avaldatud sihtfondide vara puhasväärtus kehtib kuni järgmise puhasväärtuse avaldamiseni.

Sihtfondide vahenditest on abikõlblikud ka laenude väljastamisega tekkinud kahju ja sihtfondide varade ümberhindamise kulu. Sihtfondide raames välja antud laenudest sihtasutusele tekkinud kahju hüvitamine toimub sihtfondide vahendite arvelt ka pärast sihtfondide tegevuse abikõlblikkuse perioodi lõppu. Kalanduse sihtfondi raames tehtavad tegevused olid abikõlblikud kuni 31. detsembrini 2015.aasta ning Kalapüügiühistute sihtfondi raames tehtavad tegevused olid abikõlblikud kuni 30. juunini 2016.aastani. Kalanduse kui ka Kalapüügiühistute sihtfondi laekunud kõik rahalised vahendid laenati välja abikõlblikkuse perioodil ja seetõttu ei tekkinud sihtasutusel kohustust sihtfondi laekunud vahendite tagastamiseks.

MAK ja EMKF sihtfondide raames tehtavad tegevused on abikõlblikud kuni 31. detsembrini 2023. aastani. Sihtasutus tagastab PRIA-le 31. detsembril 2023. aasta seisuga kasutamata rahalised vahendid hiljemalt 1. märtsiks 2024. aastal.

Eraldised ja tingimuslikud kohustised

Käendatud laenude riskide hindamine ja käenduskahtumite eraldiste moodustamine

Eraldis käenduskahtumite katmiseks väljendab tõenäolist kahju, mis võib tuleneda käendatava laenu mittetagastamisest laenuaaja poolt krediidiasutustele, mille tulemusena kuulub käenduse ulatuses (maksimaalselt 80% laenusaldost) laen tasumisele sihtasutuse poolt. Nimetatud kahjude katteks on moodustatud eraldis.

Sihtasutuse poolt käendatud laenude hindamisel kasutatakse nelja kategooriat, kus laenude riskitase ulatub korras laenudest kuni kahjumisse kantavate laenudeni. Vastavalt laenu riskitasemele moodustatakse käenduskahtumite eraldised iga laenu kohta individuaalselt. Riskikategooriasse paigutamise aluseks on iga käendatava laenu analüüs, mille käigus hinnatakse laenu saaja finantsmajanduslikku olukorda ja võimekust tasuda laenu põhiosa ning intressimakseid.

Tingimuslikud varad ja nende kajastamine

Tingimuslik vara on võimalik vara, mille realiseerumine ei ole kindel. Tingimuslikke varasid ei kajastata sihtasutuse bilansis, kuid informatsioon oluliste tingimuslike varade kohta avalikustatakse aruande lisades. Lisades ei avalikustata selliseid tingimuslikke varasid, mille realiseerumine on vähemtõenäoline kui mitterealiseerumine. Analoogselt bilansis kajastatud varadega hoitakse sihtasutuse tingimuslikke varasid ja sihtfondide tingimuslikke varasid lahus ning nende osas peetakse eraldi arvestust.

Annetused ja toetused

Sihtfinantseerimine toimub riigieelarvest Maaeluministeeriumi kaudu.

Tegevuskulude katteks saadud sihtfinantseerimise kajastamisel lähtutakse tulude ja kulude vastavuse printsiibist (tulu sihtfinantseerimisest kajastatakse proportsionaalselt sellega seonduvate kuludega). Varade sihtfinantseerimise korral kajastatakse sihtfinantseerimine tuluna selles perioodis, millal sihtfinantseerimise abil soetatud vara võetakse bilansis põhivarana arvele. Toetuste maksmise mahud ja saajad kinnitatakse sihtasutuse nõukogu otsustega.

Tulud

Sihtasutuse tulu koosneb käendustasudest, sihtfinantseerimisest ja toetustest, käendus- ja sihtfondide valitsemistasudest ning intressi- ja nõustamisteenuste tulust. Käendustasu teenitakse krediidi- ja finantseerimiasutustele väljastatud käendukohustuse eest. Intressitul teenitakse väljastatud laenudelt (s.h edasilaenavatelt finantsinstitutsioonidelt), tähtajalistelt deposiitidelt, võlakirjadelt ja pangakontode saldodelt. Intressitul kajastatakse lähtudes vara sisemisest intressimäärast. Tulud kajastatakse tekkepõhiselt.

Kulud

Sihtasutuse kulusid kajastatakse tekkepõhiselt. Põhivara või varude soetamisega kaasnevad mittetagastatavad maksud ja lõivud kajastatakse soetamise momendil kuluna, mitte varade ega varude soetusmaksumusena.

Seotud osapooled

Sihtasutuse seotud osapoolteks on loetud:

- Sihtasutuse tegev- ja kõrgem juhtkond ning nende pereliikmed, kelleks loetakse vähemalt abikaasa, elukaaslane ja laps;
- sihtasutused, mittetulundusühingud ja äriühingud, kelle üle eelmises punktis nimetatud isikutel üksi või koos pereliikmetega on valitsev või oluline mõju.

Raamatupidamise aastaaruandes avalikustatakse tegev- ja kõrgemale juhtkonnale arvestatud tasud ja olulised soodustused. Muude seotud osapooltega tehtud tehingute osas avalikustatakse raamatupidamise aastaaruande lisades informatsioon vaid nende tehingute kohta, mis ei vasta õigusaktidele või Sihtasutuse sisedokumentide üldistele nõuetele või turutingimustele.

Lisa 2 Raha

(eurodes)

	31.12.2018	31.12.2017
Nõudmiseni hoiused krediitiasutustes	5 909 866	4 313 686
Nõudmiseni hoiused Riigikassas	15 960 600	4 724 365
Sihtfondide nõudmiseni hoiused Riigikassas	7 786 814	11 919 750
Tähtajalised hoiused krediitiasutustes ja Riigikassas	9 000 000	13 000 000
Kokku raha	38 657 280	33 957 801

Lühiajaliste ja katkestatavate tähtajaliste hoiuste keskmine intressimäär 2018. ja 2017. oli vastavalt 1,08% ja 1,24%.

Lisa 3 Nõuded ja ettemaksed

(eurodes)

	31.12.2018	Jaotus järelejäänud tähtaja järgi		
		12 kuu jooksul	1 - 5 aasta jooksul	üle 5 aasta
Nõuded ostjate vastu	322 287	322 287	0	0
Ostjatelt laekumata arved	322 287	322 287	0	0
Ettemaksed	17 129	17 129	0	0
Tulevaste perioodide kulud	16 910	16 910	0	0
Muud makstud ettemaksed	219	219	0	0
Tekkepõhised intressid laenuidelt ja depositeidelt	372 659	372 659	0	0
Käendustasude nõuded	823 755	823 755	0	0
Laenu krediid- ja finantseerimisasutuste vahendusel	13 185 696	2 516 039	6 888 370	3 781 287
Laenu ettevõtjatele	26 053 155	4 809 701	16 100 345	5 143 109
Laenu hoiu-laenuühistutele	507 511	183 490	285 277	38 744
Laenu mittetulundusühingutele	747 163	348 123	399 040	0
Ebatõenäoliselt laekuvad laenuid ja nõuded	-3 730 157	-723 677	-2 294 605	-711 875
Laenu Kalanduse sihtfondist	4 071 602	586 840	3 084 773	399 989
Ebatõenäoliselt laekuvad laenuid Kalanduse sihtfondist	-2 117 184	-305 150	-1 604 044	-207 990
Laenu KFI käibelaenu sihtfondist	594 751	454 195	140 556	0
Ebatõenäoliselt laekuvad laenuid KFI käibelaenu sihtfondist	-280 195	-213 977	-66 218	0
Laenu Kalapüügiühistute sihtfondist	1 077 520	1 077 520	0	0
Ebatõenäoliselt laekuvad laenuid Kalapüügiühistute sihtfondist	-53 876	-53 876	0	0
Laenu EMKF kalatöötlemise kasvulaenu sihtfondist	385 451	88 711	296 740	0
Ebatõenäoliselt laekuvad laenuid EMKF kalatöötlemise kasvulaenu sihtfondist	-25 721	-5 919	-19 802	0
Laenu EMKF kalatöötlemise investeerimislaenu sihtfondist	3 086 714	0	108 393	2 978 321
Ebatõenäoliselt laekuvad laenuid EMKF kalatöötlemise investeerimislaenu sihtfondist	-126 500	0	-4 442	-122 058
Laenu EMKF vesiviljeluslaenu sihtfondist	302 904	0	4 183	298 721
Ebatõenäoliselt laekuvad laenuid EMKF vesiviljeluslaenu sihtfondist	0	0	0	0
Laenu MAK sihtfondist	27 128 395	843 373	6 831 659	19 453 363
Ebatõenäoliselt laekuvad laenuid MAK sihtfondist	-1 913 278	-59 480	-481 815	-1 371 983
Kokku nõuded ja ettemaksed	70 429 781	11 081 743	29 668 410	29 679 628

--

	31.12.2017	Jaotus järelejäänud tähtaja järgi		
		12 kuu jooksul	1 - 5 aasta jooksul	üle 5 aasta
Nõuded ostjate vastu	192 165	192 165	0	0
Ostjatelt laekumata arved	192 165	192 165	0	0
Muud nõuded	276	276	0	0
Ettemaksed	4 461	4 461	0	0
Tulevaste perioodide kulud	3 884	3 884	0	0
Muud makstud ettemaksed	577	577	0	0
Tekkepõhised intressid laenuidelt ja deposiitidelt	298 978	298 978	0	0
Käendustasude nõuded	804 362	804 362	0	0
Laenu krediid- ja finantseerimisasutuste vahendusel	11 782 789	2 018 744	6 370 878	3 393 167
Laenu ettevõtjatele	13 007 921	2 135 687	6 674 489	4 197 745
Laenu hoiu-laenuühistutele	1 143 104	812 020	331 084	0
Laenu mittetulundusühingutele	489 897	263 604	226 293	0
Ebatõenäoliselt laekuvad laenuid ja nõuded	-1 921 313	-395 219	-959 931	-566 163
Laenu Kalanduse sihtfondist	4 085 802	300 473	2 859 080	926 249
Ebatõenäoliselt laekuvad laenuid Kalanduse sihtfondist	-1 546 930	-113 762	-1 082 480	-350 688
Laenu KFI käibelaenu sihtfondist	525 000	237 767	287 233	0
Ebatõenäoliselt laekuvad laenuid KFI käibelaenu sihtfondist	-168 750	-76 425	-92 325	0
Laenu Kalapüügiühistute sihtfondist	1 077 520	1 077 520	0	0
Ebatõenäoliselt laekuvad laenuid Kalapüügiühistute sihtfondist	-53 876	-53 876	0	0
Laenu EMKF kalatöötlemise kasvulaenu sihtfondist	410 000	33 308	376 692	0
Ebatõenäoliselt laekuvad laenuid EMKF kalatöötlemise kasvulaenu sihtfondist	-16 500	-1 340	-15 160	0
Laenu EMKF kalatöötlemise investeerimislaua sihtfondist	556 714	0	5 694	551 020
Ebatõenäoliselt laekuvad laenuid EMKF kalatöötlemise investeerimislaua sihtfondist	0	0	0	0
Laenu MAK sihtfondist	16 281 939	448 864	4 590 670	11 242 405
Ebatõenäoliselt laekuvad laenuid MAK sihtfondist	-525 289	-14 481	-148 105	-362 703
Kokku nõuded ja ettemaksed	46 428 270	7 973 126	19 424 112	19 031 032

Ostjatelt laekumata arvetes oli seisuga 31. detsember 2018. aasta kajastatud PRIA-st laekumata sihtotstarbelised toetused ja nõuded nõustamisteenuse klientidele.

Krediidi- ja finantseerimisasutuste vahendusel antud laenude keskmine tootlus seisuga 31. detsember 2018. aasta ja 2017. aasta oli vastavalt 0,96% ja 1,08%. Sihtasutuse otselaenude keskmine tootlus (laenud ettevõtjatele, laenud hoiu-laenuühistutele ja laenud mittetulundusühingutele) seisuga 31. detsember 2018. aasta ja 2017. aasta oli vastavalt 3,87% ja 4,64%. Sihtasutuse omavahenditest antud laenude keskmine tootlus seisuga 31. detsember 2018. aasta ja 2017. aasta oli vastavalt 2,78% ja 2,98%. Kõikide laenude alusvaluuta oli euro. Laenude allahindlus oli moodustatud sihtasutuse otselaenudele ja sihtfondidest antud laenudele. Ebatõenäoliselt laekuvate sihtasutuse otselaenude ja nõuete saldo oli 2018. aastal suurenenud summas 1 808 844 eurot. Laenude allahindluse suurenemine 2018. aastal oli tingitud hinnangute muutusest laenuagastisteks panditud varade väärtuste arvestamisel, laenuvõtjate bilanssidele tugineva krediitdivõime muutustest ning otselaenuportfelli mahu suurenemisest. Otselaenude laenuportfell suurenes 2018. aastal summas 12 666 907 eurot. Informatsiooni ebatõenäoliselt laekuvate laenude ja nõuete kulu kohta vaata Lisa 15. Sihtotstarbelistele laenudele, mis oli laenatud läbi litsentseeritud krediitiasutuste või nende kontserni kuuluvate finantseerimisasutuste allahindlus puudub, sest kõik laenude tagastamisega seotud riskid kannavad krediitiasutused. Kui laenu saanud ettevõtja sattub makseraskustesse, peab krediitiasutus lepingu kohaselt laenu ikkagi sihtasutusele tagasi maksma. Sihtasutuse otselaenude ja sihtfondidest antud laenudele allahindluse jaotus tähtaja järgi on kajastatud samas proportsioonis laenuportfellide perioodiliste tagasimaksetega. Kõikide laenuportfellide tagasimakse prognoos teostatakse bilansipäeval.

Kalanduse sihtfondis oli seisuga 31. detsember 2018. aasta 14 kehtivat laenulepingut ja laenuportfelli suurus seisuga 31. detsember 2018. aasta oli 4 071 602 eurot. Keskmiseks laenulepingu suuruseks kujunes 286 972 eurot ja keskmiseks intressiks oli 3,72%. Kalanduse sihtfondi laenudele oli seisuga 31. detsember 2018. aasta moodustatud allahindlusi summas 2 117 184 eurot. Informatsiooni sihtfondi haldamise ja väärtuse kohta vaata Lisa 7 ja Lisa 12.

Kalanduse sihtfondi tagasilaekunud vahenditest moodustati vesiviljelusettevõtete käibekapitali laenu finantseerimise sihtfond (KFI käibelaenu sihtfond). KFI käibelaenu sihtfondis oli seisuga 31. detsember 2018. aasta 10 kehtivat laenulepingut ja laenuportfelli suurus seisuga 31. detsember 2018. aasta oli 594 751 eurot. Keskmiseks laenulepingu suuruseks kujunes 59 475 eurot ja keskmiseks intressiks oli 3,24%. KFI käibelaenu sihtfondi laenudele oli seisuga 31. detsember 2018. aasta moodustatud allahindlusi summas 280 195 eurot. Informatsiooni sihtfondi haldamise ja väärtuse kohta vaata Lisa 7 ja Lisa 12.

Kalapüügiühistute sihtfondis oli seisuga 31. detsember 2018. aasta üks kehtiv laenuleping ja laenuportfelli suurus seisuga 31. detsember 2018. aasta oli 1 077 520 eurot. Laenulepingu intressiks oli 3,0%. Kalapüügiühistute sihtfondi laenule oli seisuga 31. detsember 2018. aasta moodustatud allahindlus summas 53 876 eurot. Informatsiooni sihtfondi haldamise ja väärtuse kohta vaata Lisa 7 ja Lisa 12.

EMKF kalatöötlemise kasvulaenu sihtfondis oli seisuga 31. detsember 2018. aasta 6 kehtivat laenulepingut ja laenuportfelli suurus seisuga 31. detsember 2018. aasta oli 385 451 eurot. Keskmiseks laenulepingu suuruseks kujunes 64 242 eurot ja keskmiseks intressiks oli 4,2%. EMKF kalatöötlemise kasvulaenu sihtfondi laenudele oli seisuga 31. detsember 2018. aasta moodustatud allahindlusi summas 25 721 eurot. Informatsiooni sihtfondi haldamise ja väärtuse kohta vaata Lisa 7.

EMKF kalatöötlemise investeerimislaenu sihtfondis oli seisuga 31. detsember 2018. aasta 6 kehtivat laenulepingut ja laenuportfelli suurus seisuga 31. detsember 2018. aasta oli 3 086 714 eurot. Keskmiseks laenulepingu suuruseks kujunes 514 452 eurot ja laenulepingute keskmiseks intressiks oli 4,1%. EMKF kalatöötlemise investeerimislaenu sihtfondi laenudele oli seisuga 31. detsember 2018. aasta moodustatud allahindlusi summas 126 500 eurot. Informatsiooni sihtfondi haldamise ja väärtuse kohta vaata Lisa 7 ja Lisa 12.

EMKF vesiviljeluslaenude sihtfondis oli seisuga 31. detsember 2018. aasta 2 kehtivat laenulepingut ja laenuportfelli suuruseks seisuga 31. detsember 2018. aasta oli 302 904 eurot. Keskmiseks laenulepingu suuruseks kujunes 151 452 eurot ja laenulepingute keskmiseks intressiks oli 2,0%. EMKF vesiviljeluslaenude sihtfondi laenudele seisuga 31. detsember 2018. aasta allahindlusi ei moodustatud. Informatsiooni sihtfondi haldamise ja väärtuse kohta vaata Lisa 7 ja Lisa 12.

MAK sihtfondis oli seisuga 31. detsember 2018. aasta 116 kehtivat laenulepingut ja laenuportfelli suurus seisuga 31. detsember 2018. aasta oli 27 128 395 eurot. Keskmiseks laenulepingu suuruseks kujunes 233 865 eurot ja keskmiseks intressiks oli 3,1%. MAK sihtfondi laenudele oli seisuga 31. detsember 2018. aasta moodustatud allahindlusi summas 1 913 278 eurot. Informatsiooni sihtfondi haldamise ja väärtuse kohta vaata Lisa 7 ja Lisa 12.

Lisa 4 Maksude ettemaksed ja maksuvõlad

(eurodes)

	31.12.2018		31.12.2017	
	Ettemaks	Maksuvõlg	Ettemaks	Maksuvõlg
Ettevõtte tulumaks	0	907	0	1 323
Käibemaks	0	1 815	0	706
Üksikisiku tulumaks	0	20 006	0	16 807
Sotsiaalmaks	0	35 917	0	41 164
Kohustuslik kogumispension	0	1 600	0	1 378
Töötuskindlustusmaksed	0	2 062	0	1 880
Kokku maksude ettemaksed ja maksuvõlad	0	62 307	0	63 258

Informatsiooni maksude ettemaksete ja maksuvõlgade kohta vaata Lisa 7.

Lisa 5 Materiaalsed põhivarad

(eurodes)

	Maa	Ehitised			Masinad ja seadmed	Muud materiaalsed põhivarad	Kokku
			Transpordi-	Muud			
			vahendid	masinad ja seadmed			
31.12.2016							
Soetusmaksumus	68 350	1 096 095		43 426	43 426	58 982	1 266 853
Akumuleeritud kulum	0	-50 119		-39 642	-39 642	-16 865	-106 626
Jääkmaksumus	68 350	1 045 976		3 784	3 784	42 117	1 160 227
Ostud ja parendused	425 000	1 457	19 575		19 575		446 032
Amortisatsioonikulu	0	-21 479	-3 589	-3 784	-7 373	-10 216	-39 068
31.12.2017							
Soetusmaksumus	493 350	1 097 552	19 575	43 426	63 001	58 982	1 712 885
Akumuleeritud kulum	0	-71 598	-3 589	-43 426	-47 015	-27 081	-145 694
Jääkmaksumus	493 350	1 025 954	15 986	0	15 986	31 901	1 567 191
Ostud ja parendused		30 000					30 000
Amortisatsioonikulu	0	-22 373	-3 915		-3 915	-8 975	-35 263
31.12.2018							
Soetusmaksumus	493 350	1 127 552	19 575	43 426	63 001	58 982	1 742 885
Akumuleeritud kulum	0	-93 971	-7 504	-43 426	-50 930	-36 056	-180 957
Jääkmaksumus	493 350	1 033 581	12 071	0	12 071	22 926	1 561 928

Lisa 6 Kasutusrent

(eurodes)

Aruandekohustuslane kui rentnik

	2018	2017
Kasutusrendikulu	9 297	9 777
Järgmiste perioodide kasutusrendikulu mittekatkestatavatest lepingutest		
	31.12.2018	31.12.2017
12 kuu jooksul	8 704	7 142
1-5 aasta jooksul	20 538	15 885

Sihtasutus on sõlminud kontoriruumide rendilepingud nõuandeteenuse pakkumiseks. Pikemad lepingud on sõlmitud 2022. aastani. Kontoriruumid kasutatakse Kuressaare, Paide, Tartu, Pärnu, Haapsalu ja Võru linnas.

Lisa 7 Võlad ja ettemaksed

(eurodes)

	31.12.2018	Jaotus järelejäänud tähtaja järgi			Lisa nr
		12 kuu jooksul	1 - 5 aasta jooksul	üle 5 aasta	
Võlad tarnijatele	40 785	40 785	0	0	
Võlad töövõtjatele	70 832	70 832	0	0	
Maksuvõlad	62 307	62 307	0	0	4
Saadud ettemaksed	2 447	2 447	0	0	
Kalanduse sihtfond	2 335 729	0	0	2 335 729	
KFI käibelaenu sihtfond	485 671	0	0	485 671	
Kalapüügiühistute sihtfond	1 072 354	0	0	1 072 354	
EMKF kalatöötlemise investeerimislaua sihtfond	3 938 911	0	0	3 938 911	
EMKF kalatöötlemise kasvulaenu sihtfond	1 597 580	0	0	1 597 580	
EMKF vesiviljeluslaenu sihtfond	1 001 540	0	0	1 001 540	
MAK sihtfond	29 162 496	0	0	29 162 496	
Kokku võlad ja ettemaksed	39 770 652	176 371		39 594 281	

	31.12.2017	Jaotus järelejäänud tähtaja järgi			Lisa nr
		12 kuu jooksul	1 - 5 aasta jooksul	üle 5 aasta	
Võlad tarnijatele	16 193	16 193	0	0	
Võlad töövõtjatele	45 218	45 218	0	0	
Maksuvõlad	63 258	63 258	0	0	4
Saadud ettemaksed	273 938	273 938	0	0	
Kalanduse sihtfond	2 803 003	0	0	2 803 003	
KFI käibelaenu sihtfond	583 984	0	0	583 984	
Kalapüügiühistute sihtfond	1 050 804	0	0	1 050 804	
EMKF kalatöötlemise investeerimislaua sihtfond	1 009 387	0	0	1 009 387	
EMKF kalatöötlemise kasvulaenu sihtfond	790 087	0	0	790 087	
EMKF vesiviljeluslaenu sihtfond	1 000 000	0	0	1 000 000	
MAK sihtfond	25 113 505	0	0	25 113 505	
Kokku võlad ja ettemaksed	32 749 377	398 607		32 350 770	

Sihtasutus on sõlminud Maaeluministeriumiga alltoodud rahastamis- ja halduslepingud erinevate sihtfondide haldamiseks. Lepingutest tulenevalt on sihtasutuse ülesandeks laenuaotluste menetlemine, taotlejate krediitdivimelisuse hindamine, laenude vormistamine, pantide seadmise korraldamine, laenude väljastamine, monitoring ja laenulepingute haldamine. Samuti iga-aastane laenuportfelli analüüs

ning hinnangute andmine laenuportfelli väärtusele ja kvaliteedile. Sihtasutusele maksti 2018.aastal sihtfondide valitsemistasusid summas 422 679 eurot (Lisa 12).

Sihtasutus sõlmis 10. detsembril 2012.aastal Maaeluministeeriumiga Rahastamislepingu nr.381 vesiviljelusega tegelevate ettevõtete laenu sihtfondi (Kalanduse sihtfond) haldamiseks. Maaeluministeerium on teinud eelnenud perioodidel sihtfondi sissemakseid kokku summas 4 900 000 eurot. Sihtfondi vahenditest väljastatud laenudelt teeniti 2108. aastal intresse summas 151 979 eurot ja laenudele tehti allahindlusi summas 570 253 eurot. Informatsiooni sihtfondist väljastatud laenude kohta vaata Lisa 3. Kalanduse sihtfondi korrigeeritud soetusmaksumus seisuga 31.detsember 2018. aasta oli 2 335 729 eurot.

Sihtasutus sõlmis 08. märtsil 2016.aastal Maaeluministeeriumiga Rahastamislepingu nr. 381 muutmise lepingu nr. 50, mille kohaselt moodustati Kalanduse sihtfondi tagasilaekunud vahenditest vesiviljelusettevõtete käibekapitali laenu finantseerimise sihtfond (KFI käibelaenu sihtfond). Sihtfondi vahenditest väljastatud laenudelt teeniti 2108. aastal intresse summas 18 192 eurot ja laenudele tehti allahindlusi summas 111 445 eurot. Informatsiooni sihtfondist väljastatud laenude kohta vaata Lisa 3. KFI käibelaenu sihtfondi korrigeeritud soetusmaksumus seisuga 31.detsember 2018. aasta oli 485 671 eurot.

Sihtasutus sõlmis 14. detsembril 2015.aastal Maaeluministeeriumiga Rahastamislepingu nr.137 kalanduse tootjate ühenduste investeringute kaasfinantseerimise laenu sihtfondi (Kalapüügiühistute sihtfond) haldamiseks. Maaeluministeerium on eelmisel perioodil teinud Kalapüügiühistute sihtfondi sissemakseid kokku summas 1 077 520 eurot. Informatsiooni sihtfondist väljastatud laenude kohta vaata Lisa 3. Sihtfondi vahenditest väljastatud laenudelt teeniti 2018.aastal intresse summas 32 326 eurot ja puudus vajadus laenude allahindluseks.Kalapüügiühistute sihtfondi korrigeeritud soetusmaksumus seisuga 31.detsember 2018. aasta oli 1 072 354 eurot.

Sihtasutus sõlmis 23. jaanuaril 2017.aastal Maaeluministeeriumiga Halduslepingu nr.16 Euroopa Merendus- ja Kalandusfondi vahendite baasil kolme sihtfondi loomiseks. Seisuga 31.detsember 2018.aasta oli Maaeluministeerium teinud sihtfondisse sissemakseid kokku summas 6 613 506 eurot.

EMKF kalatöötlemise investeerimislaenu sihtfondist väljastatud laenudelt teeniti 2018. aastal intresse summas 56 024 eurot ja tehti allahindlusi summas 126 500 eurot.EMKF kalatöötlemise investeerimislaenu sihtfondi korrigeeritud soetusmaksumus seisuga 31.detsember 2018. aasta oli 3 938 911 eurot. Informatsiooni sihtfondidest väljastatud laenude kohta vaata Lisa 3.

EMKF kalatöötlemise kasvulaenu sihtfondist väljastatud laenudelt teeniti 2018. aastal intresse summas 16 714 eurot ja tehti allahindlusi summas 9 221 eurot. EMKF kalatöötlemise kasvulaenu sihtfondi korrigeeritud soetusmaksumus seisuga 31.detsember 2018. aasta oli 1 597 580 eurot. Informatsiooni sihtfondidest väljastatud laenude kohta vaata Lisa 3.

EMKF vesiviljeluslaenude sihtfondist väljastatud laenudelt teeniti 2018.aastal intresse summas 1 540 eurot ja puudus vajadus laenude allahindluseks. EMKF vesiviljeluslaenude sihtfondi korrigeeritud soetusmaksumus seisuga 31.detsember 2018. aasta oli 1 001 540 eurot. Informatsiooni sihtfondidest väljastatud laenude kohta vaata Lisa 3.

Sihtasutus sõlmis 29. jaanuaril 2016.aastal Maaeluministeeriumiga Rahastamislepingu nr.10 Maaelu arengukava 2014-2020 rahastamisvahendi sihtfondi haldamiseks (MAK sihtfond). Seisuga 31.detsember 2018.aasta oli Maaeluministeerium teinud sihtfondi sissemakseid kokku summas 30 582 464 eurot. Informatsiooni sihtfondist väljastatud laenude kohta vaata Lisa 3. Sihtfondi vahenditest väljastatud laenudelt teeniti 2018. aastal intresse summas 670 829 eurot ja tehti allahindlusi summas 1 387 989 eurot. MAK sihtfondi korrigeeritud soetusmaksumus seisuga 31.detsember 2018. aasta oli 29 162 496 eurot.

Lisa 8 Eraldised

(eurodes)

	31.12.2017	Moodustamine/ korrigeerimine	Kasutamine	31.12.2018
Käenduskahjude eraldis	8 181 473	1 362 850	-465 114	9 079 209
Kokku eraldised	8 181 473	1 362 850	-465 114	9 079 209
	31.12.2016	Moodustamine/ korrigeerimine	Kasutamine	31.12.2017
Käenduskahjude eraldis	7 506 865	800 698	-126 090	8 181 473
Kokku eraldised	7 506 865	800 698	-126 090	8 181 473

Eraldise suurenemine 2018. aastal on tingitud hinnangute muutusest laenu tagatisteks panditud varade väärtuste arvestamisel, laenuvõtjate bilanssidele tuginevate reitingute muutustest ning käendusportfelli mahu suurenemisest. Käenduskahjude eraldise moodustamiseks on tehtud kulu summas 1 362 405 eurot ja võetud eraldises arvele väljamakstud käenduste tagasimakseid summas 445 eurot.

Informatsiooni käenduskahjude eraldiseks tehtud kulu kohta vaata Lisa 15. Eraldise kasutamisel on tehtud väljamakseid summas 465 114 eurot.

Eraldis on moodustatud tingimuslike kohustuste katteks, mida on kajastatud Lisas 9. Eraldise tõenäoline realiseerumise suurus 2019. aastal on sõltuvuses ülesöeldud lepingute arvust ning laenu tagatisteks panditud varade väärtusest.

Väljamaksed kujutavad endast krediitiasutuste poolt ülesöeldud laenulepingutele tehtavaid kahju- ja ettemakseid. Ettemaksete puhul tehakse saadud kahju tasaarveldus ettemaksuga peale menetlusprotsesside lõppu ehk peale kõigi laenu tagatisteks vormistatud varade müüki.

Seisuga 31. detsember 2018. aasta oli krediitiasutuste poolt üles öeldud 52 laenulepingut, mille puhul algatati panditud varade müügiprotsess. Väljamakse ootel oleva eraldise suuruseks oli 2 808 034 eurot, mis moodustas 30,9% kogu käenduskahjude eraldisest.

Lisa 9 Tingimuslikud kohustised ja varad (eurodes)

	31.12.2018	31.12.2017
Tingimuslikud kohustised		
AS SEB Pank	20 966 841	19 648 350
AS SEB Liising	176 079	123 643
Swedbank AS	34 975 674	35 847 314
Swedbank Liising AS	148 852	215 045
Luminor Bank AS	17 071 198	16 733 909
Luminor Liising AS	173 257	387 937
SIA UniCredit Leasing Eesti	4 859 307	5 257 663
SIA UniCredit Leasing	332 099	332 099
Versobank AS	984 956	1 595 315
Tallinna Äripank AS	3 305 850	2 922 595
LHV Pank AS	3 006 349	1 747 934
AS Citadele banka Eesti filiaal	553 160	455 503
OP Corporate Bank Eesti filiaal	3 990 415	4 118 643
OP Finance AS	240 394	361 754
Coop Pank AS	9 071 221	3 599 823
Coop Liising AS	23 180	43 249
Danske Bank Eesti filiaal	112 916	185 909
Tartu Hoiu-Laenuühistu	316 932	362 200
Kokku tingimuslikud kohustised	100 308 680	93 938 885
Tingimuslikud varad		
Sihtasutuse tingimuslikud varad	582 882	582 882
Kalanduse sihtfondi tingimuslikud varad	0	471 478
Kokku tingimuslikud varad	582 882	1 054 360

Tingimuslikud kohustised

Seisuga 31. detsember 2018. aasta ja 2017. aasta oli sihtasutuse poolt käendatud laenude jääkväärtus krediidi-ja finantseerimisasutustes vastavalt 168 780 276 eurot ja 161 818 193 eurot. Sihtasutuse tinglik käenduskohtustus moodustas sellest vastavalt 100 308 680 eurot ehk 59,4% ja 93 938 885 eurot ehk 58,0%.

Informatsiooni käendatud laenude võimalike kahjude katteks moodustatud eraldise kohta vaata Lisa 8.

Tingimuslikud varad

Sihtasutus kajastab tingimuslike varade all nõudeid pankroti- või täitemenetluses olevate ettevõtjate vastu, mis tulenevad laenu- käendus- või teistest võlaõiguslikest lepingutest. Tingimuslikud varad võetakse bilansivälisel kirjel arvele nominaalväärtuses ja korrigeeritakse vastavalt toimunud muutustele (pankroti- või täitemenetluse jaotistest saadud laekumised).

Analoogselt bilansis kajastatud varadega hoitakse sihtasutuse tingimuslike varasid ja sihtfondide tingimuslike varasid lahus ning nende osas peetakse eraldi arvestust.

Seisuga 31. detsember 2018. aasta oli sihtasutusel tingimuslike varasid summas 582 882 eurot ning võrreldes 2017. aastaga sihtasutuse tingimuslikud varad ei muutunud.

Seisuga 31. detsember 2018. aasta Kalanduse sihtfondil tingimuslike varasid ei olnud. Seoses pankrotimenetluse lõppemisega kustutati äriregistrist ettevõtja, kelle vastu oli 2017. aastal Kalanduse sihtfondi nõue.

Lisa 10 Sihtotstarbelised tasud, annetused ja toetused (eurodes)

Varad neto soetusmaksumuses

	2018	2017
	Saadud	Saadud
Sihtfinantseerimine tegevuskuludeks		
Nõuandetoetus	905 960	681 104
e-PRIA toetused	0	220 000
PRIA toetused	16 041	7 452
Teadussiirde programmi toetus	12 673	14 250
Projekt PLAID	4 000	0
Kokku sihtfinantseerimine tegevuskuludeks	938 674	922 806

Sihtasutus sõlmis 01.juulil 2015. aastal Maaeluministeeriumiga käsunduslepingu nr.180 nõustamisteenuste pakkumiseks.

Nõuandeteenuste pakkumisel juhindutakse Maaeluministeeriumi määrusest "Nõuandetoetuse ja nõuandesüsteemi toetuse saamise nõuded, toetuse taotlemine ja taotlemise menetlemise täpsem kord".

Lisaks nõuandetoetusele sai sihtasutus 2018. aastal erinevate projektide ja programmide toetamiseks 32 714 eurot. Informatsiooni nõustamisteenuse sihtotstarbeliste toetuste ja nõuete kohta vaata Lisa 3 ja Lisa7.

Lisa 11 Netotulu finantsinvesteeringutelt (eurodes)

	2018	2017
Intressitulu laenudelt	933 360	753 362
Intressitulu hoiustelt ja deposiididelt	119 650	186 878
Kokku netotulu finantsinvesteeringutelt	1 053 010	940 240

Netotulu finantsinvesteeringutelt koosneb edasilaenavatelt krediidi- ja finantseerimisasutustelt saadavatest intressidest, sihtasutuse otselaenude intressidest ning pangakontodelt, deposiididelt ja võlakirjadelt teenitavatest intressidest ning ümberhindlustest õiglasele väärtusele. Minimaalne intressimäär edasilaenavatele krediidi- ja finantseerimisasutustele on Euroopa Keskpanga põhirefinantseerimisoperatsioonidele kohaldatav intressimäär pluss 0,5% aastas. Sihtasutuse otselaenudele määrab intressi sihtasutuse nõukogu vastavalt laenumetmele.

Lisa 12 Tulu ettevõtlusest

(eurodes)

	2018	2017
Käendustasud	3 222 704	2 693 179
Nõuandetoetuse saajate omaosalus ja turupõhine nõustamisteenus	88 767	89 181
Sihtfondide valitsemistasud	422 679	249 354
Kokku tulu ettevõtlusest	3 734 150	3 031 714

Käendustasuks on käenduskoostuse eest võetav tasu määr, mida väljendatakse protsentides aasta kohta võlakohustusele antud käenduse summast. Käendustasude suurus on 0,4% kuni 7,5% ja tasu on sõltuvuses krediitkvaliteedi reitingust. Käendustasu võib sihtasutus võtta otsuse langetamise hetkel kehtivate määrade alusel, mis on sätestatud Komisjoni teatises EÜ asutamislepingu artiklite 87 ja 88 kohaldamise kohta garantiidena antava riigiabi suhtes (ELT C 155 20.06.2008, lk 10–22).

Üksikjuhtumil võib sihtasutus määrata käendustasu leitud määrast väiksemana, kasutades järgmisi alandamise aluseid:

- regionaalne – tegevus toimub väljaspool linnasid;
- mikroettevõtte – töotajaid alla 10, bilansimaht ja käive alla 2 miljonit eurot;
- investering loob uusi töökohti;
- teaduspõhiste ja innovatiivsete tehnoloogiate kasutamine;
- kohaliku tooraine kasutamine;
- alustav ettevõtte – asutamisest ei ole möödunud rohkem kui 12 kuud;
- naisettevõtjad – vähemalt 51% ettevõtte kapitalist kuulub naistele või ettevõtet juhivad naised.

Iga loetletud põhimõtte võib alandada krediitkvaliteedist tulenevat tasu ühe protsendipunkti võrra, kuid lõpptasu ei tohi olla väiksem kui 0,4%.

Käendusportfelli (vaata Lisa 9) keskmine tootlus seisuga 31. detsember 2018. aasta ja 2017. aasta oli vastavalt 3,32% ja 3,12%.

Alates 01.juulist 2015.aastast saab sihtasutus Kalanduse sihtfondi valitsemistasusid sihtfondi varade arvelt, arvestusega 1% sihtfondi tehtud rahalistelt sisse maksetelt.

Alates 08.märtsist 2016 aasta moodustati Kalanduse sihtfondi tagasilaekunud vahenditest vesiviljelusettevõtete käibekapitali laenu finantseerimise sihtfond. Kahest sihtfondist maksti sihtasutusele 2018. aastal valitsemistasusid kokku 54 060 eurot.

Alates 14.detsembrist 2015.aastast saab sihtasutus valitsemistasusid Kalapüügiühistute sihtfondist. Kalapüügiühistute sihtfondist maksti sihtasutusele 2018.aastal valitsemistasusid kokku 10 775 eurot

MAK sihtfondi valitsemistasusid makstakse kuni 31.detsember 2023. aasta baastasuna ja tulemuspõhise tasuna. Baastasu makstakse 0,5% aastas sihtfondi tehtud rahalistelt sisse maksetelt. Tulemuspõhist tasu makstakse 1% sihtfondist väljastatud laenude summalt, mida ei ole veel sihtfondi tagasi makstud, arvatades proportsionaalselt ajaga alates laenusaaajale väljamaksmisest kuni laenu tagasimaksmiseni, tagasi maksmata jätmise puhul tagasinõudmismenetluse lõpuni või rahastamiskõlblikkuse perioodi lõpuni või lepingu lõpetamise kuupäevani olenevalt sellest, milline hetk on varasem. Alates 1. jaanuarist 2024.aasta makstakse ainult tulemuspõhist valitsemistasu komponenti. MAK sihtfondist maksti sihtasutusele 2018.aastal valitsemistasusid kokku 344 338 eurot.

Euroopa Merendus- ja Kalandusfondi vahendite baasil loodud kolmest sihtfondist maksti sihtasutusele 2018.aastal valitsemistasusid kokku 13 506 eurot.

Informatsiooni sihtfondide valitsemistasude, haldamise ja väärtuse kohta vaata Lisa 3 ja Lisa 7.

Lisa 13 Muud tulud

(eurodes)

	2018	2017
Õppetoetuste tagastamine	0	480
Viivised ja trahvid	1 775	0
Renditulu	9 032	3 997
Erakorralised tulud	22 882	717
Kokku muud tulud	33 689	5 194

Rendituluna on 2018. aastal kajastatud maatulundusmaade (64,3 ha) ja põllumajandusmaa (118 ha) kasutamise eest saadavat renti. Maatulundusmaade rentijaks on MTÜ Looduslikud niidud ning rendi suuruseks on 73 eurot hektar, mida makstakse üks kord aastas. Põllumajandusmaa rentijaks on Eesti Taimekasvatuse Instituut, rendi suuruseks on 60% maaeluministri poolt iga aasta kehtestavast ühtse pindalatoetuse määrast ühe hektari kohta.

Lisa 14 Jagatud annetused ja toetused

(eurodes)

	2018	2017
e-PRIA kulud	0	147 151
Projekti PLAID kulud	2 031	0
PRIA toetuse kulud	7 003	6 907
Teadmussiirde programmi kulu	26 511	20 187
Kokku jagatud annetused ja toetused	35 545	174 245

Lisa 15 Mitmesugused tegevuskulud

(eurodes)

	2018	2017	Lisa nr
Käenduskahjude eraldise kulu	1 362 405	787 759	8
Ebatõenäoliselt laekuvate laenude ja nõuete kulu	1 808 844	1 032 289	3
Sihtasutuse majanduskulu	262 031	187 214	
Nõuandeteenuse arendus ja majanduskulu	67 044	87 089	
Muud	6 559	1 080	
Kokku mitmesugused tegevuskulud	3 506 883	2 095 431	

Lisa 16 Tööjõukulud

(eurodes)

	2018	2017
Palgakulu	1 032 496	912 224
Sotsiaalmaksud	340 238	300 735
Töötuskindlustusmaksed	7 154	6 208
Kokku tööjõukulud	1 379 888	1 219 167
Töötajate keskmine arv taandatuna täistööajale	33	36

Palgakuluna on 2018. ja 2017. aastal kajastatud põhikohaga töötajate töötasud vastavalt 651 956 ja 606 078 eurot, käsunduslepinguga töötajate töötasud vastavalt 245 160 ja 170 522 eurot ning juhatuse ja nõukogu liikmete tasud vastavalt 135 380 ja 135 624 eurot. Sihtasutuses töötas taandatuna täistööajale 33 põhikohaga töötajat ja 2 juhatuse liiget. Käsunduslepingute alusel töötas sihtasutuses 2018. aastal 62 konsulenti ja mentorit. Seisuga 31. detsember 2018. aasta oli sihtasutuses kehtiva käsunduslepinguga tööl 34 konsulenti. Seisuga 31. detsember 2018. aasta oli sihtasutuse nõukogu koosseis 14. liikmeline.

Lisa 17 Muud kulud

(eurodes)

	2018	2017
Statuutidega seotud kulud	14 911	0
Õppetoetused õpilastele	4 802	17 954
Kingitused ja annetused	3 915	2 876
Preemiad statuutide alusel ja statuutidega seotud kulud	1 600	3 966
Kokku muud kulud	25 228	24 796

2018. aastal maksis sihtasutus oma tulude arvelt maamajanduslike kutseõppeasutuste õpilastele õppetoetust, Eesti Maaülikooli ja Tallinna Tehnikaülikooli üliõpilastele ühekordset toetust, tunnustas parimaid maamajanduseriala õpilasi ja parimat õpetajat, andis välja parima piima- ja lihavedelike kasvataja aunimetused ning parima taimekasvataja aunimetuse.

Lisa 18 Seotud osapooled

(eurodes)

Saldod seotud osapooltega rühmade lõikes

2018	Ostud	Antud laenud
Tegev- ja kõrgem juhtkond ning olulise osalusega eraisikust omanikud ning nende valitseva või olulise mõju all olevad ettevõtjad	15 124	1 500 000
2017	Ostud	Antud laenud
Tegev- ja kõrgem juhtkond ning olulise osalusega eraisikust omanikud ning nende valitseva või olulise mõju all olevad ettevõtjad	0	0

Tegev- ja kõrgemale juhtkonnale arvestatud tasud ja muud olulised soodustused	2018	2017
Arvestatud tasu	135 380	135 624

Sihtasutuse asutajaks on Eesti Vabariik ja asutaja õiguste teostajaks on Maaeluministeerium.

Vastavalt avaliku sektori finantsarvestuse ja -aruandluse juhendile avalikustatakse seotud osapooltega tehtud tehingute osas raamatupidamise aastaaruannetes informatsioon vaid nende tehingute kohta, mis ei vasta õigusaktidele või sihtasutuse sisedokumentide üldistele nõuetele või turutingimustele.

Sihtasutuse juhatusele on 2018. ja 2017. aastal arvestatud tasud vastavalt 102 037 eurot ja 108 903 eurot ja nõukogule 33 342 eurot ja 26 721 eurot. Juhatusel liikmetele on ette nähtud lahkumishüvitis kolme kuu tasu ulatuses nende tagasikutsumisel nõukogu algatusel enne volituste tähtaja möödumist. Alates juulist 2017. aasta on sihtasutuse juhatus kaheliikmeline.